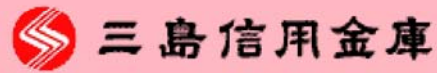


# さんしん NEWS



No.192(平成20年3月25日発行)

## 原材料・仕入価格上昇に伴う影響拡がる

～第131回全国中小企業景気動向調査より～

「景気は踊り場的な状態にある…」3月の月例経済報告では景気基調判断が2ヶ月連続で下方修正されました。この景気減速の要因の一つとして、あらゆる物の価格上昇(物価上昇)の影響が指摘されています。

この価格上昇は、一般消費者だけでなく、企業経営への影響も懸念されます。そこで“さんしん”では、「当地区企業に対する原材料・仕入価格上昇に伴う影響」について調査を実施しました。

### 【調査要領】

調査時点 平成20年3月3日(月)～3月7日(金)

調査方法 調査員(信用金庫職員)による面接聴き取りによるアンケート調査

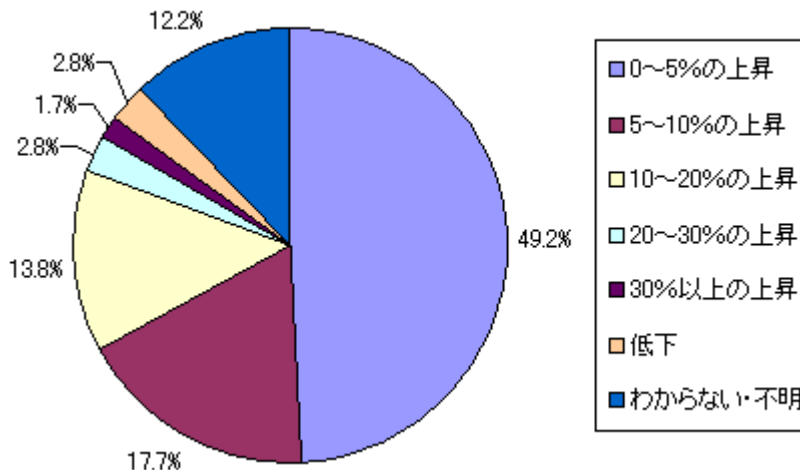
調査対象 当金庫取引先181社中小企業

| 業種  | 製造業 | 卸売業 | 小売業 | 旅館業 | 建設業 | 不動産業 |
|-----|-----|-----|-----|-----|-----|------|
| 当地域 | 41  | 6   | 53  | 39  | 24  | 18   |



## 80%以上の企業で原材料・仕入価格が上昇

1年前と比較した原材料・仕入価格の変化(全業種合計)



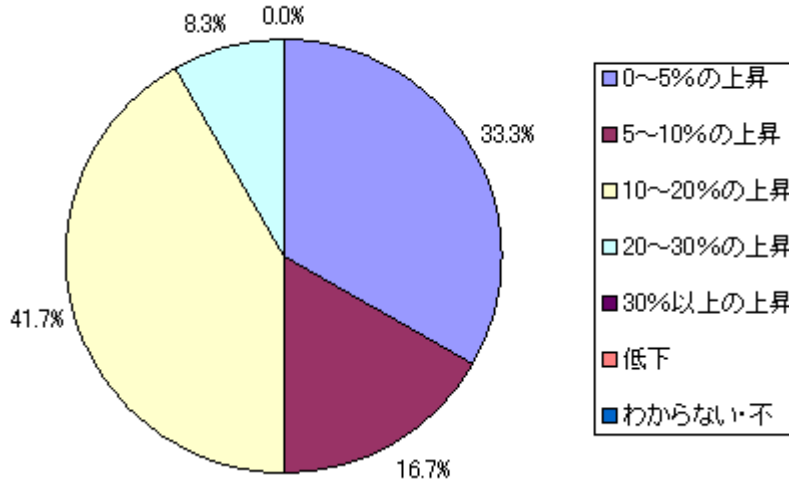
左上グラフは、1年前と比較した原材料・仕入価格の価格変化についての調査結果です。

既に多くの業種で原材料・仕入価格は上昇しているようで、程度の差こそあれ、全体の85.2%が「上昇した」と答えました。

左下のグラフは建設業のみを集計したものです。他の業種と比較して最も「上昇した」と答えた割合が多く、全社が上昇したと答えました。さらに特徴的なのが、10%以上上昇したと答えた企業が半数に上っていることです。

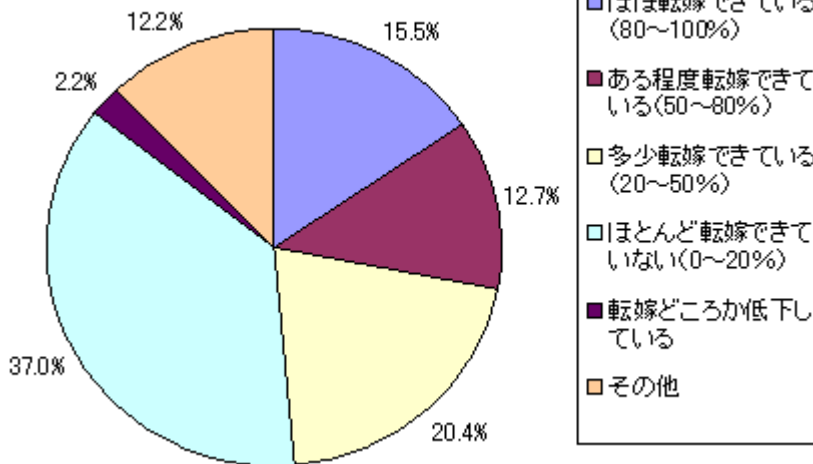
※10%以上上昇した企業が半数に上る

1年前と比較した 原材料・仕入価格の変化(建設業)



### 販売価格に転嫁できない旅館業

販売価格への転嫁状況(全業種合計)

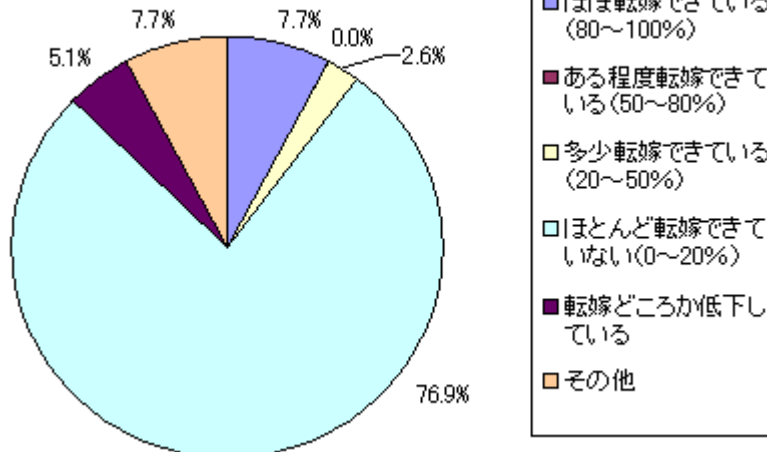


次に販売価格への転嫁状況を見ると、思うように価格転嫁できていない状況が見られます。

全業種で見ると、「ほぼ転嫁できている」「ある程度転嫁できている」と答えた企業は28.2%に留まり、「多少転嫁できている」「ほとんど転嫁できていない」という企業は57.4%に上りました。

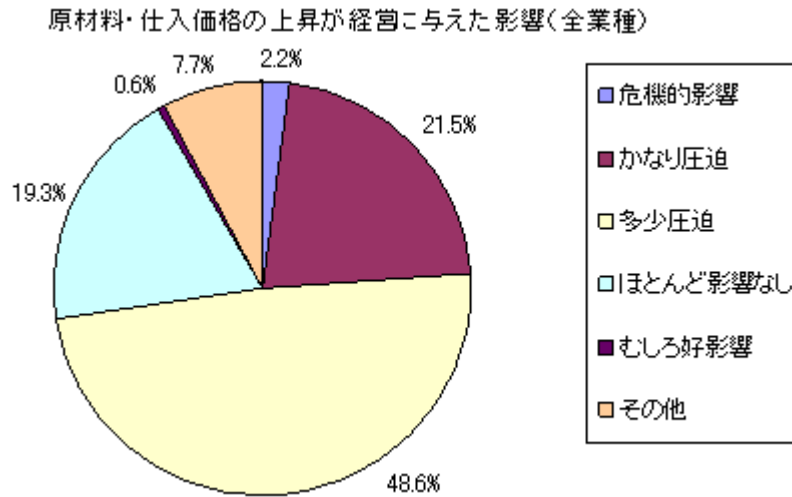
旅館業を見ると、さらに厳しい結果が見られ、「ほとんど転嫁できていない」と答えた企業が76.9%に上りました。他業種と比較し、価格転嫁させた場合の集客に対する悪影響を懸念している企業が多いことがわかります。

販売価格への転嫁状況(旅館業)



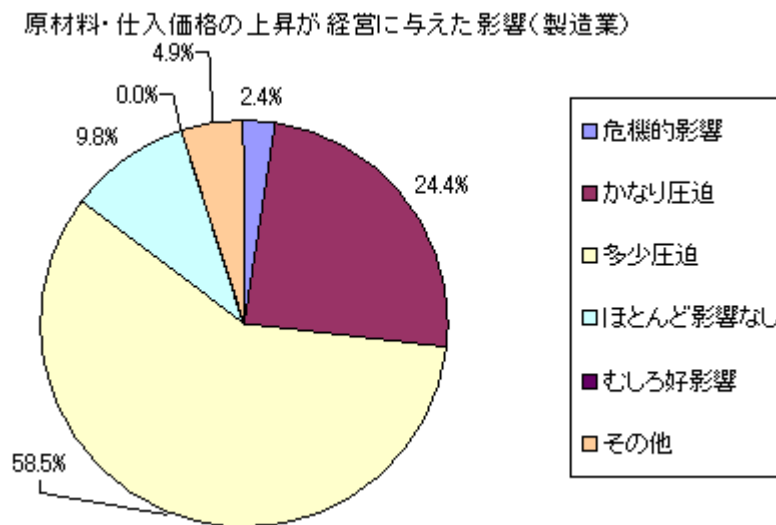


## 製造業の85%以上が影響ありと答える

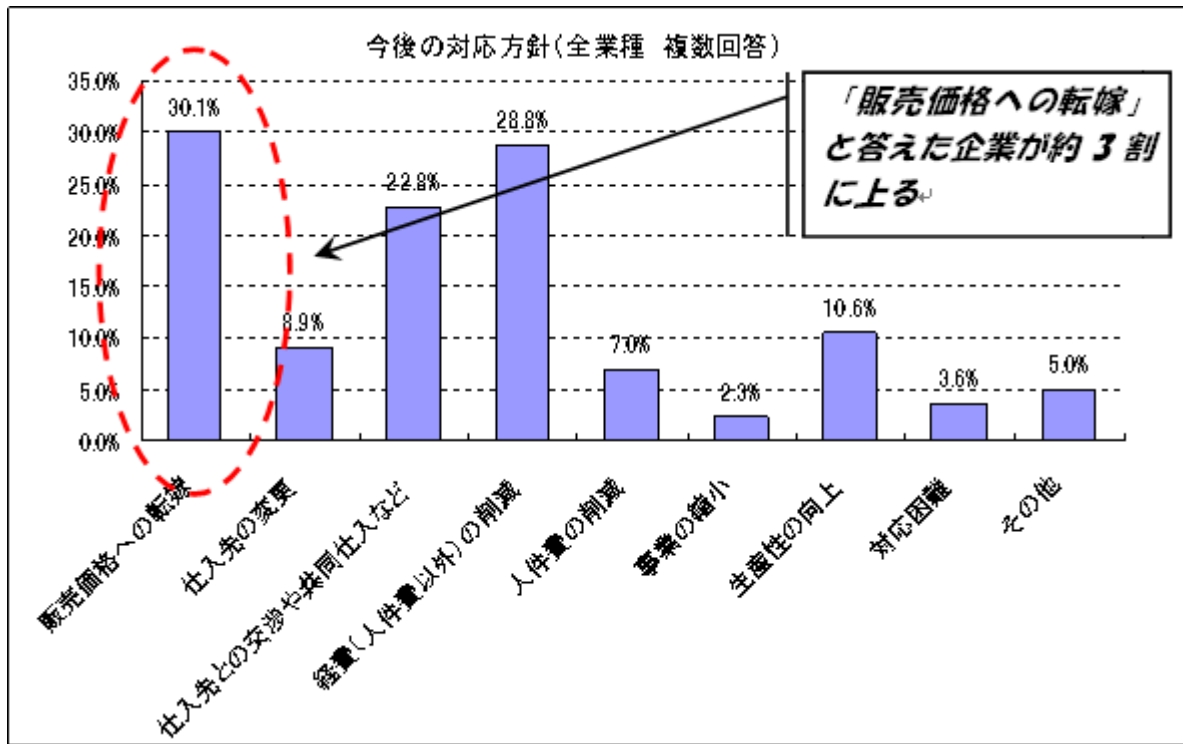


原材料・仕入価格の上昇が経営に与えている影響を見ると、全業種の72.3%がなんらかの悪影響を受けていると答えました。

製造業を見ると、更に「影響を受けている」と答えた割合は高く85.3%に上ります。近年の景気動向調査から見た製造業の業況は、他業種と比較し堅調に推移しており、景気の牽引役は製造業であったといえます。その製造業へも影響が波及している状況を見ると、今後の景気動向に一抹の不安が残る結果と言えます。



## 販売価格への転嫁はやむを得ない状況に



最後に、今後も原材料・仕入価格の高騰が続いた場合の対応方針について尋ねました。28.8%が「人件費以外の経費削減」、22.8%が「仕入先との交渉や共同仕入など」といったコスト削減による対応を考えていますが、最も多かった回答は「販売価格への転嫁」(30.1%)です。この結果を見る限り、今回の価格高騰局面への対応は、自助努力だけでは難しいところまで来ているように思われます。

マスコミでは連日、原材料・仕入価格の高騰について報道していますが、実際にはどの程度値上がりしているのでしょうか。特に値上がりしているといわれている3つについて調べてみました。

1. 原油取引価格

原油取引価格は3月12日に1バレル当たり110ドルを突破し過去最高を記録しました。振り返ってみると1998年から1999年にかけては1バレル10ドル台でしたから、10年間で100ドル弱も上昇したことになります。

2. 鉄鉱石価格

新日本製鉄とJFEスチールの鉄鉱石仕入価格が、3月以前に比べ、4月以降65%値上がりし、1トン当たり約80ドルになるとのことです。これは6年前の5倍の水準だそうです。

3. 小麦粉価格

小麦粉の政府売り渡し価格が昨年10月に10%値上げされたのに続き、それ以後の価格に比べ、4月から30%値上げされます。

| 指数速報 |        |         |            |     |          |          |
|------|--------|---------|------------|-----|----------|----------|
| No.  | 主要指数   |         | 当月実数       | 基準月 | 前月比      | 前年同月比    |
| (1)  | 有効求人倍率 | 全国      | 0.98倍      | 1月  | (0.00倍)  | (▲0.08倍) |
|      |        | 静岡県東部地区 | 1.25倍      | 1月  | (▲0.03倍) | (▲0.07倍) |
|      |        | 電灯      | 322,312MWh | 1月  | 32.64%   | 6.45%    |

|     |                              |             |            |          |         |         |       |
|-----|------------------------------|-------------|------------|----------|---------|---------|-------|
| (2) | 電力使用量<br>(東京電力<br>沼津支店管内)    | 電力          | 686,453MWh | 1月       | ▲0.41%  | 0.41%   |       |
|     |                              | 内大口         | 384,113MWh | 1月       | ▲4.76%  | 0.53%   |       |
| (3) | 手形交換高<br>(静岡手形交換所扱)          | 枚数          | 281,316枚   | 2月       | ▲13.07% | ▲7.25%  |       |
|     |                              | 金額          | 380,864百万円 | 2月       | ▲19.98% | ▲7.39%  |       |
| (4) | 自動車登録台数<br>(沼津車検登録<br>事務所管内) | 新車          | 2,911台     | 1月       | 0.45%   | ▲10.13% |       |
|     |                              | 中古車         | 544台       | 1月       | ▲25.38% | ▲3.55%  |       |
| (5) | 東名高速道路<br>(利用台数)             | 沼津<br>インター分 | 入台数        | 448,740台 | 2月      | ▲0.31%  | 0.66% |
|     |                              |             | 出台数        | 461,794台 | 2月      | 1.59%   | 0.35% |
|     |                              | 裾野<br>インター分 | 入台数        | 210,765台 | 2月      | 0.84%   | 6.54% |
|     |                              |             | 出台数        | 212,991台 | 2月      | 1.43%   | 5.49% |
| (6) | 企業倒産件数<br>(負債総額<br>1千万円以上)   | 全 国         | 1,174件     | 1月       | 7.02%   | 7.61%   |       |
|     |                              | 静岡県下        | 29件        | 1月       | 20.83%  | 70.59%  |       |
|     |                              | 東部地区        | 14件        | 1月       | 40.00%  | 55.56%  |       |
| (7) | 信用保証協会<br>(沼津支店管内)           | 新規保証件数      | 1,619件     | 2月       | 26.29%  | 12.67%  |       |
|     |                              | 代位弁済件数      | 97件        | 2月       | ▲8.49%  | 31.08%  |       |
| (8) | ゴルフ場利用人員                     | 沼津財務事務所管内   | 113,116人   | 1月       | ▲38.03% | ▲7.87%  |       |
|     |                              | 富士財務事務所管内   | 26,040人    | 1月       | ▲25.48% | ▲0.38%  |       |
|     |                              | 下田財務事務所管内   | 7,371人     | 1月       | ▲21.75% | ▲6.72%  |       |
|     |                              | 熱海財務事務所管内   | 12,435人    | 1月       | ▲28.39% | ▲9.54%  |       |

データ収集先

- |                 |                |             |
|-----------------|----------------|-------------|
| (1)静岡労働局職業安定部   | (2)東京電力(株)沼津支店 | (3)静岡手形交換所  |
| (4)沼津自動車検査登録事務所 | (5)日本トーレックス(株) | (6)東京商工リサーチ |
| (7)静岡県信用保証協会    | (8)沼津財務事務所     |             |

4月無料相談室のご案内(予約制)

| 相 談 日                  | 種 類     | 相 談 員      |
|------------------------|---------|------------|
| 随時<br>(本店・支店を巡回しております) | 年 金 相 談 | 当金庫年金担当推進役 |
| 4/4(金) 4/24(木)         | 法 律 相 談 | 弁護士 望月 保身  |
| 4/3(木) 4/17(木)         | 税 務 相 談 | 税理士 安田 信保  |
| 4/8(火) 4/22(火)         |         |            |

どうぞ、お気軽にお取引の三島信用金庫本・支店までご予約下さい。  
尚、相談日は受付順にて承っております。ご希望に添えない場合もございます。あしからず、ご了承ください。