

平成20年度 上半期
(平成20年4月1日～ 9月30日)

三島信用金庫からのご報告

2008 上半期のトピックス

2008 上半期の業績

さんしんビジネスマッチング商談会2008

店舗のご案内

「地域のホームドクター」をめざします

さんしん

4月

新入職員 入庫式

1日、新入職員42名を迎えて、さんしん本部で入庫式を行いました。入庫式ではさんしんの経営理念である「共存同栄」を日々の活動で実践していくことを誓いました。



5月

第1回さんしん経営小セミナーを開催

22日に今年度初の経営小セミナーをさんしん本部で開催しました。さんしん顧問税理士である安田信保氏を講師に、「改正が見込まれる事業承継と税務」について講演を行いました。今後も経営小セミナーでは、当面する中小企業の経営課題を採り上げていきます。

通帳のデザインを変更

従来の花吹雪柄の通帳の4種(普通預金、貯蓄預金、ローン、定期預金)のデザインを変更しました。合併記念通帳と同様、みゅうくんのデザインとなりました。



中小企業のサポートセンターがオープン

中小企業の経営力向上、創業や事業承継などの支援を目的とした経営力向上支援センターが30日、三島商工会議所内にオープンしました。さんしんは、当センターのパートナー機関として各地域の商工会議所等と連携し、地域経済の活性化に取り組みます。

5月～6月

ゆとり倶楽部 日帰り旅行

恒例となっている「さんしん年金友の会『ゆとり倶楽部』」の日帰り旅行は、5月と6月の延べ22日間で約3,800名のお客さまが参加され、箱根と浜松の新緑を満喫しました。



箱根湿生花園散策と湯本富士屋ホテル満喫の旅



一畑山薬師寺健康祈願と花しょうぶあじさいまつり満喫の旅

6月

岩手・宮城内陸地震に救援募金

14日に発生した岩手・宮城内陸地震では、さんしん内で募金活動を実施、約77万円を送りました。

また、全国の信用金庫では、自然災害の発生に際して被災地への募金活動を行っています。7月28日の富山・石川の両県、8月28日の愛知県岡崎市・名古屋市の大雨に伴う災害にも募金活動を行いました。

「ホームドクター推進室」を新設

さんしんは、お客さまからの金融に関するさまざまな相談に応じ、その解決に取り組む「地域のホームドクター」をめざしています。この構想を実現するため、20日に当推進室を立ち上げました。

7月

商店街応援キャンペーンを実施

信用金庫業界が一体となり、地域活性化を支援する「商店街応援キャンペーン」に7月から来年3月まで取り組んでいます。「好きです商店街」のポスターをさんしんの店頭や商店街へ掲示、また商店街診断などを計画しています。



クールアース・デーへの取り組み

政府の地球温暖化対策の一環として「クールアース・デー」を毎年7月7日に実施することが決定されたことに伴い、さんしんも職場での「クールアース・デー」に取り組みました。当日は、17時以降の残業自粛、ネオン灯の消灯などを行いました。

初の経営説明会を開催

会員やお取引先を対象にした平成19年度経営説明会を、9日に伊東市、16日には三島市で開催し、両日で約270名のお客さまが参加されました。説明会では、決算の概要と経営理念である「共存同栄」をめざす基本方針などを稲田理事長が説明しました。



伊東市



三島市

交通安全キャンペーンを実施

16日、夜間の交通事故を防止する「SHINKIN BANK 380万ピカッと作戦2008」運動に取り組みました。この運動は、県下の全信用金庫が一斉に行うもので、夜間に反射材を着用することを推進する運動です。さんしんは、営業地域内の11カ所で職員約50名が参加しました。

8月

オール伊豆少年野球学童部大会に協賛

昭和52年から毎年開催されている当野球大会は今年で32回を迎えました。3日から地元40チーム約800名の選手が出場し、伊豆の甲子園といわれるように、夏空の下で白球を追いかけました。



三島夏祭り「みしまサンバ」に参加

昭和59年から始まった「農兵サンバ」の踊りが平成2年から「みしまサンバ」と名前を変え、毎年三島夏祭りの名物パレードとして人気を集めています。今年で19回を数える祭りは15日から17日にかけて行われ、さんしんも地元企業の一員として多くの職員が参加しました。



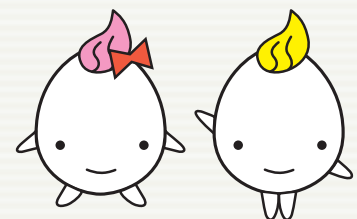
AEDを設置

20日にAED(自動対外式除細動器)を本部と営業店8店舗に設置しました。写真は、さんしんの職員がAEDの取り扱いの訓練をしているところです。



小学校に金融・経済の教材を贈呈

静岡県の全信用金庫が県内539の小学校に金融・経済の教材を贈呈しました。信用金庫の業界団体が制作したもので、小学生に経済の仕組みをわかりやすく解説したDVD教材は、全国の小学校に無料配布されます。さんしんの営業地域では、83校に教育委員会を通じて配布されました。



平成20年度上半期の日本経済は、昨年からの米国サブプライムローン問題に端を発する世界的な金融市場の混乱や原油・穀物の高騰などにより、企業業績の悪化や家計の消費マインドの低下を招いています。

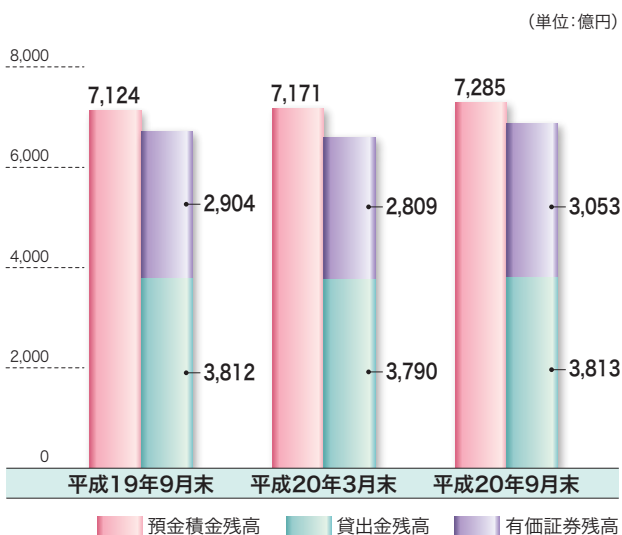
さんしんの営業地域でも、各業種において燃料費の高騰とそれに伴い商品が値上がりするなどの傾向が見られ、また建設基準法の改正に伴う建設業への影響などが出ています。

◆さんしんの業績

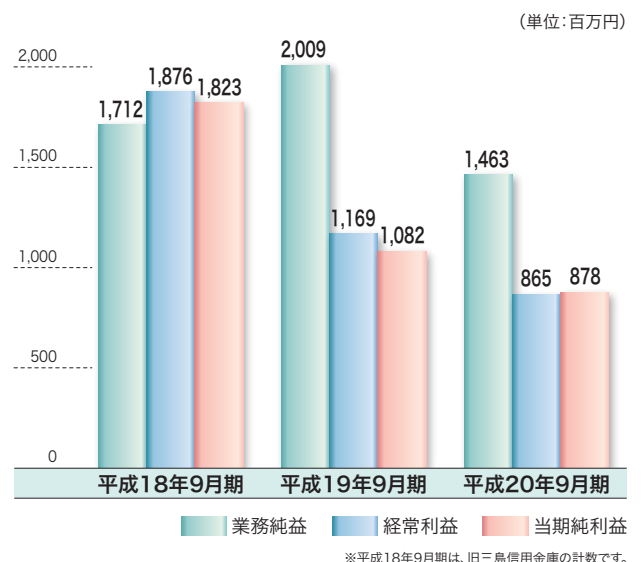
上半期のさんしんの業績は、引続き皆さまからのご信頼をいただいた結果、預金積金残高は前年度末比1.5ポイント、113億59百万円増加し、7,285億7百万円となりました。貸出金残高も住宅ローンの推進などにより前年度末比0.6ポイント、22億94百万円増加し、3,813億38百万円となりました。

収益面については資金需要が低迷する中、利益は前年同期と比べて減少し、業務純益は14億63百万円、経常利益は8億65百万円となり、当期純利益は8億78百万円となりました。

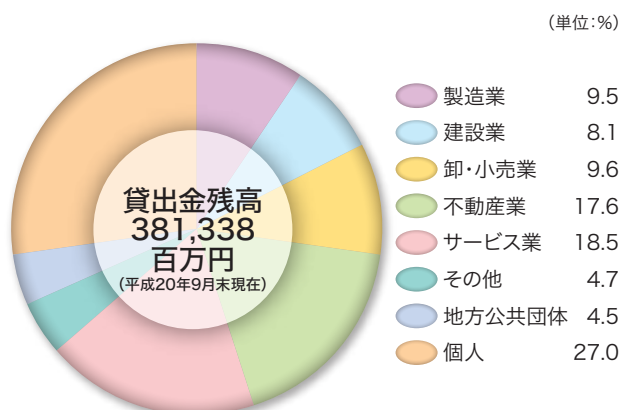
預金積金残高・貸出金残高・有価証券残高



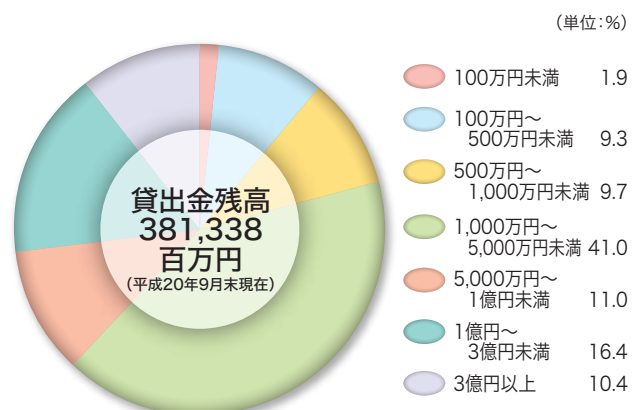
業務純益・経常利益・当期純利益



貸出金の業種別残高構成比



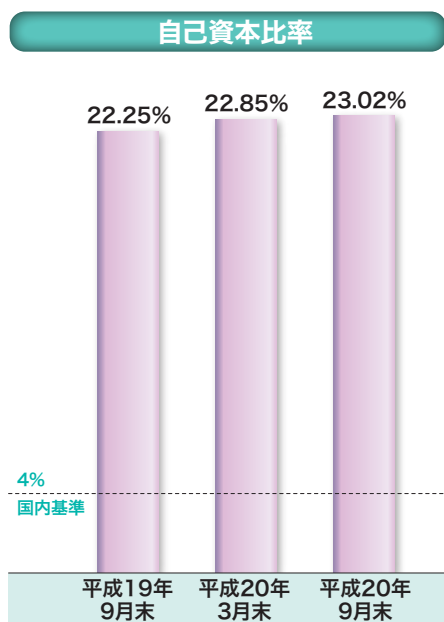
貸出金の金額階層別構成比



◆ さんしんの健全性

金融機関の健全性を計る重要な指標のひとつである自己資本比率は、国内で事業を展開している金融機関に対して4%以上が求められています。さんしんの平成20年9月末の自己資本比率は前年度末比0.17ポイント向上し、23.02%となりました。

平成20年9月末の不良債権額(金融再生法ベース)は前年度末比11億96百万円減少し、567億90百万円となりました。これにより、総与信に対する金融再生法上の不良債権の比率は0.38ポイント改善され、14.48%となりました。また不良債権の95.87%が担保・保証等と貸倒引当金で保全され、さらに特別積立金708億24百万円を加えることによって不良債権額の2倍以上の保全体制を敷いています。



自己資本の構成(単体)

(単位:百万円)

	平成19年9月末	平成20年3月末	平成20年9月末
自己資本額	75,717	75,922	76,794
基本的項目 (Tier 1)	73,590	73,845	74,709
補完的項目 (Tier 2)	2,126	2,076	2,084
リスク・アセット等計 リスクがある資産の大きさに 応じて0%から150%までの 掛け目をかけた合計	340,219	332,212	333,593
総所要自己資本額 リスク・アセット等 × 4%	13,608	13,288	13,343
基本的項目比率 Tier 1 ÷ リスク・アセット等	21.63%	22.22%	22.39%
自己資本比率 自己資本額 ÷ リスク・アセット等	22.25%	22.85%	23.02%
銀行勘定の金利リスク量	13,940	12,946	14,369

金融再生法開示債権と保全状況

(単位:百万円)

区分		開示残高 (a)	保全額 (b)		保全率 (b)/(a)	引当率 (d)/(a-c)
			担保・保証等による 回収見込額 (c)	貸倒引当金 (d)		
金融再生法上の不良債権	平成20年3月末	57,986	56,051	36,465	96.66%	91.01%
	平成20年9月末	56,790	54,447	34,660	95.87%	89.41%
破産更生債権及び これらに準ずる債権	平成20年3月末	23,350	23,350	12,304	100.00%	100.00%
	平成20年9月末	23,919	23,919	12,244	100.00%	100.00%
危険債権	平成20年3月末	30,792	29,648	21,595	96.28%	87.56%
	平成20年9月末	29,498	27,967	20,260	94.81%	83.43%
要管理債権	平成20年3月末	3,843	3,052	2,564	79.41%	38.11%
	平成20年9月末	3,371	2,560	2,155	75.92%	33.26%
正常債権	平成20年3月末	332,031				
	平成20年9月末	335,324				
総与信	平成20年3月末	390,017				
	平成20年9月末	392,114				

(注) 1. 「破産更生債権及びこれらに準ずる債権」とは、破産、会社更生、再生手続等の事由により経営破綻に陥っている債務者に対する債権及びこれらに準ずる債権です。
 2. 「危険債権」とは、債務者が経営破綻の状態には至っていないが、財政状態及び経営成績が悪化し、契約に従った債権の元本の回収及び利息の受取りができない可能性の高い債権です。
 3. 「要管理債権」とは、「3カ月以上延滞債権」及び「貸出条件緩和債権」に該当する債権をいいます。
 4. 「正常債権」とは、債務者の財政状態及び経営成績に特に問題がない債権であり、「破産更生債権及びこれらに準ずる債権」、「危険債権」、「要管理債権」以外の債権をいいます。
 5. 「金融再生法上の不良債権」における「貸倒引当金」には、正常債権に対する一般貸倒引当金を除いて計上しております。

◆ 有価証券の状況

皆さまからお預かりした預金積金の52.3%は貸出金として運用し、41.9%は有価証券で運用しています。上半期は、リスクの低い国債や社債などを中心に購入した結果、有価証券残高は前年度末比8.6ポイント、243億96百万円増加し、3,053億53百万円となりました。

有価証券の種類別残高

(単位:百万円)



有価証券の時価情報

1. 売買目的有価証券 該当はありません。

2. 満期保有目的の債券で時価のあるもの

(単位:百万円)

	平成20年3月末					平成20年9月末				
	貸借対照表計上額	時価	差額	うち益	うち損	貸借対照表計上額	時価	差額	うち益	うち損
国債	—	—	—	—	—	—	—	—	—	—
地方債	5,174	5,266	91	99	7	5,463	5,506	43	55	12
社債	55,096	55,309	212	329	116	53,963	53,817	△145	137	283
その他	1,700	1,692	△7	2	9	1,700	1,691	△8	0	9
合計	61,971	62,268	296	430	133	61,126	61,015	△111	193	304

(注) 1. 時価は、期末日における市場価格等に基づいております。

2. 上記の「その他」は、外国証券です。

3. その他有価証券で時価のあるもの

(単位:百万円)

	平成20年3月末					平成20年9月末				
	取得原価(償却原価)	貸借対照表計上額	評価差額	うち益	うち損	取得原価(償却原価)	貸借対照表計上額	評価差額	うち益	うち損
株式	4,745	4,916	171	573	402	5,443	5,309	△134	394	528
債券	198,988	203,404	4,415	4,645	230	227,340	229,175	1,834	2,760	925
国債	58,775	60,446	1,671	1,675	4	65,363	66,356	992	1,051	58
地方債	4,747	4,836	88	92	4	4,727	4,772	44	50	5
社債	135,465	138,121	2,655	2,877	221	157,249	158,047	797	1,659	861
その他	11,380	10,393	△987	80	1,068	10,973	9,438	△1,535	45	1,580
合計	215,114	218,714	3,599	5,300	1,700	243,757	243,922	165	3,200	3,034

(注) 1. 貸借対照表計上額は、期末日における市場価格等に基づいております。

2. 上記の「その他」は、外国証券及び投資信託等です。

4. 子会社・関連会社株式で時価のあるもの 該当はありません。

5. 時価のない有価証券の主な内容及び貸借対照表計上額

(単位:百万円)

	平成20年3月末	平成20年9月末
満期保有目的の債券	—	—
非公募社債	—	—
子会社・関連会社株式	10	10
その他有価証券	260	294
非上場株式	52	49
その他の証券	208	244

当金庫初の商談会を開催

さんしんは、「地域のホームドクター」をめざして新たなサービスを提供する活動に取り組んでいます。その活動のひとつとして、商工会議所・信金中央金庫などの協賛をいただき、6月5日にみしまプラザホテルで「さんしんビジネスマッチング商談会2008」を開催しました。

当金庫初の商談会には製造業を中心に180社約220人が参加し、講演会、商談会など、活発な交流が行われました。



当金庫稲田理事長の開会あいさつ



さんしんビジネスマッチング商談会2008

第1部

講演 講師：都築幹彦氏
(ヤマト運輸株元取締役社長)
演題：経営環境の変化にどう対応するか



第2部

個別商談会(53組)
参加企業5社によるプレゼンテーション
名刺交換会
静岡県の中企業診断協会による無料相談



個別商談会(53組)



参加企業5社によるプレゼンテーション

店舗のご案内

店名	所在地	電話番号
本店営業部	三島市芝本町12番3号	055(975)4840
西支店	三島市西本町1番21号	055(971)1940
沼津支店	沼津市大手町5丁目7番10号	055(962)5481
幸町支店	沼津市市道町7番22号	055(962)2624
二日町支店	三島市東本町1丁目16番31号	055(971)1312
大場支店	三島市大場11番地の11	055(977)1567
修善寺支店	伊豆市柏久保544番地の2	0558(72)2314
萑山支店	伊豆の国市南条711番地の2	055(949)2252
大仁支店	伊豆の国市大仁452番地の6	0558(76)1482
下土狩支店	駿東郡長泉町下土狩1116番地の1	055(986)2260
湯ヶ島支店	伊豆市湯ヶ島209番地の2	0558(85)0650
土肥支店	伊豆市土肥466番地	0558(98)1253
静浦支店	沼津市江ノ浦128番地の1	055(939)0331
戸田支店	沼津市戸田346番地の3	0558(94)3130
沼津北支店	沼津市高島本町10番1号	055(921)0830
原町支店	沼津市原195番地の6	055(966)1511
裾野支店	裾野市佐野857番地の1	055(992)3434
三島南支店	三島市玉川460番地の1	055(971)1881
三島北支店	三島市幸原町1丁目8番5号	055(986)2151
沼津香貫支店	沼津市南本郷町16番23号	055(933)0770
あしたか支店	沼津市中沢田282番地の1	055(921)1134
三島谷田支店	三島市谷田259番地の1	055(971)0031
函南支店	田方郡函南町大土肥112番地の1	055(979)1434
田京支店	伊豆の国市田京303番地の10	0558(76)2434
岡宮支店	沼津市花園町21番地の7	055(924)3455
開北支店	沼津市北高島町16番15号	055(922)2131

店名	所在地	電話番号
裾野東支店	裾野市茶畑487番地	055(993)3411
長泉支店	駿東郡長泉町下土狩96番地の3	055(973)5551
清水町支店	駿東郡清水町伏見650番地の1	055(976)0434
松本支店	三島市松本253番地の12	055(977)2534
片浜支店	沼津市大諏訪646番地の2	055(925)3773
長岡中央支店	伊豆の国市長岡346番地の6	055(948)3211
大岡支店	沼津市大岡800番地の1	055(952)6711
中伊豆支店	伊豆市城57番地の1	0558(83)0092
西伊豆支店	賀茂郡西伊豆町仁科361番地の1	0558(52)2378
松崎支店	賀茂郡松崎町宮内350番地の11	0558(42)0224
函南西支店	田方郡函南町間宮492番地の2	055(978)3400
川奈駅支店	伊東市川奈1215番地の7	0557(45)4591
南伊東支店	伊東市桜ガ丘1丁目2番12号	0557(38)0001
宇佐美支店	伊東市宇佐美1861番地の1	0557(48)9067
岡支店	伊東市桜木町1丁目4番16号	0557(37)6137
東伊豆支店	賀茂郡東伊豆町稲取667番地	0557(95)1251
網代出張所	熱海市網代236番地1	0557(68)2141
網代駅支店	熱海市下多賀432番地1	0557(68)2351
熱海支店	熱海市中央町15番2号	0557(82)0265
昭和町支店	熱海市昭和町15番7号	0557(82)3235
伊東営業部	伊東市東松原町11番1号	0557(37)4137
南伊豆支店	賀茂郡南伊豆町手石469番地の1	0558(62)3366
下田中央支店	下田市1丁目19番1号	0558(22)3052
伊東駅支店	伊東市湯川1丁目9番20号	0557(38)1213
河津支店	賀茂郡河津町峰497番地の15	0558(32)0081
八幡野支店	伊東市八幡野1184番地の1	0557(54)1122

本 部	駿東郡長泉町下土狩96番地の3	055(973)5555
-----	-----------------	--------------

店舗外キャッシュコーナー				
キミサワ加茂川店	伊東ショッピングプラザ・デュオ	旧多賀出張所	アピタ大仁店	オムロン三島事業所
キミサワ壱町田店	沼津市役所	片瀬白田出張所	ナガヤ宇佐美桜田店	大場駅前
イトーヨーカドー三島店	裾野市役所	キミサワ沼津香貫店	伊豆高原駅・やまもプラザ	修善寺駅
三島本町タワー	熱海市役所	イトーヨーカドー沼津店	三島市役所	市立伊東市民病院
マックスバリュ裾野茶畑店	伊豆仁田駅	伊豆の国市伊賀ショップ	伊東市役所	JR名古屋駅(営業地区外)
マックスバリュ伊豆下田店	萑山駅	青羽根プラザ	下田市役所	中部国際空港アクセスプラザ(営業地区外)
コープ桜づつみ	修善寺温泉場	マックスバリュ伊豆長岡店	長泉町役場	
ポテト原町店	共立湊病院	ヤオハン伊豆高原店	伊豆市天城湯ヶ島支所	

三島信用金庫のプロフィール (平成20年9月末現在)

創 立: 明治44年1月21日

本店所在地: 三島市芝本町12番3号

本部所在地: 駿東郡長泉町下土狩96番地の3

店 舗 数: 52店舗

職 員 数: 750名

会 員 勘 定: 747億円

会 員 数: 65,547名

さんしんは 平成23年1月に創立100年を迎えます



本部



<http://www.mishima-shinkin.co.jp/>

三島信用金庫

本誌のお問い合わせ先: 経営企画部 ☎055-973-5721



本誌は、大豆を配合したインキと紙製造・輸送時でのCO2削減に貢献する古紙を配合した紙を使用しています。