

さんしん

DISCLOSURE 2020

ディスクロージャー 2020



23人の
本年度新入職員と
理事長 平井敏雄



三島信用金庫の現況

令和2年度 上半期 事業のご報告 (令和2年4月1日~9月30日)

さんしんは地域のベストパートナー 2020上半期の取り組み

新型コロナウイルス感染症の影響で お困りのお客さまを支援しています。

さんしんでは新型コロナウイルス感染拡大による地元事業者さまへの影響を受け、緊急支援融資や相談窓口の設置など各種の支援対策に迅速に取り組みました。
さんしんホームページにも専用バナーを設け、各種の取り組みや支援策をご案内しています。
コロナ禍の一日も早い終息を祈念しながら、今後も皆さまの安心のため尽力いたします。

さんしんHP
「新型コロナウイルスでお困りのお客さまへ」

事業者さまがよく利用される補助金についてまとめた一覧表や、固定資産税等減免に関する情報等を掲載しています。[詳しくはこちら](#)



三島信用金庫本店営業部
医療関係者への感謝を込めた「ライト・イット・ブルー」



お客さまの課題解決のため、営業店職員と本部職員が連携して支援にあたりました。

緊急支援融資

新型コロナウイルス感染症の影響を大きく受けた事業者さまの実情に応じた資金繰りのご相談を受け、ご融資提案から融資対応まで迅速に行いました。

オンラインセミナーを無料公開

新型コロナウイルス感染症の影響を受けている事業者さまに向け、関連施策の活用や直面している課題の解決をテーマとして、株式会社エフアンドエムと協同でセミナーを開催し動画を無料公開しました。

新型コロナウイルス相談窓口の設置

事業者さまのご融資相談だけでなく、コロナ禍における経営相談や各種補助金・給付金の相談、住宅ローン返済に関する相談などお客さまのあらゆる悩みに幅広く対応いたしました。

「生活資金支援ローン」

7月1日より、「生活資金支援ローン（新型コロナウイルス感染症対応）」の取扱いを開始いたしました。

[詳しくはこちら](#)



コロナ禍での本業支援

「さんしんBig Advance」と、「よい仕事おこしネットワーク」を活用した、事業マッチング支援

全国2万社以上の企業が登録しているクラウド型プラットフォーム「さんしん Big Advance」と、全国の信用金庫のネットワークを生かしたマッチングを行える「よい仕事おこしネットワーク」を効果的に活用した多彩な支援を行っています。

有料会員が利用できる

【参加者】
中小企業・大手企業
その従業員
信用金庫・地方銀行

【支援】
マッチング
商品・サービス掲載
従業員の安否確認や社内チャット機能
従業員への福利厚生サービスなど



誰でも利用できる

【参加者】
中小企業
信用金庫
自治体など

【支援】
マッチング
商品・サービス掲載

具体的な支援事例

コロナ禍の影響を受けた事業者さまに対する支援事例をご紹介します。

A店(食品製造・販売業)

【支援内容】 専門家派遣による販売促進支援

【支援成果】 店舗レイアウト変更等実施し、月間売上アップ

B社(旅館業)

【支援内容】 休業要請中の客室・ロビーリニューアルにおける事業計画作成支援

【支援成果】 事業計画に基づく大型融資の実行

A店の変更後店舗レイアウト



POINT

- ・通路に面した場所に陳列棚・冷凍ショーケースを移動
- ・客導線に配慮した陳列へ変更
- ・オススメ商品が一目でわかるようPOPを工夫

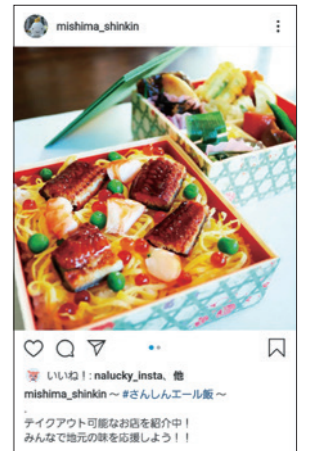
さんしんエール飯

さんしん公式SNSで
地元のテイクアウト可能な飲食店情報を発信！

「さんしんエール飯」は、InstagramとFacebookを活用した、地域の飲食店へのエール活動です。

テイクアウトやデリバリーが可能な地元のお店をご紹介します、地元の味を応援しています。

#さんしんエール飯 で検索



職員による地域経済支援

静岡県中東部5信金共同による食品ロス削減活動では生ワサビや干物、クラフトビールなど各信金取引先の消費期限が迫る食品を職員が購入支援しました。

9社13品を取り扱い、合計で約290万円の売上につながりました。

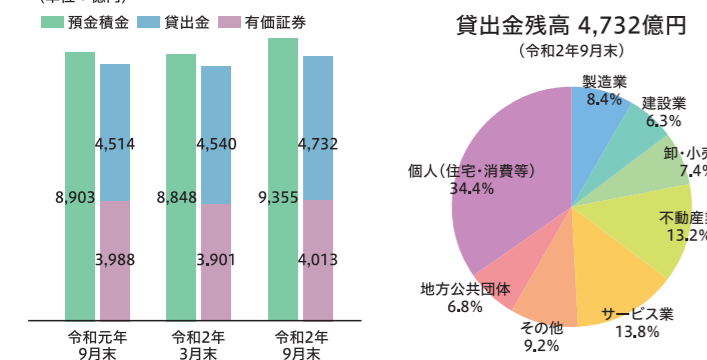
その他、取引先の昼食テイクアウトの利用(本部では毎週金曜日実施)や旅館・ホテルの宿泊プランを共有するなど、地元住民でもある職員それぞれが地域活性化のために力となれるよう取り組んでいます。



令和2年度上半期の事業概況(単体)

預金積金・貸出金・有価証券の状況

■預金積金・貸出金・有価証券の残高 ■貸出金の業種別残高構成比
(単位：億円)



収益の状況

■業務純益・経常利益・当期純利益
(単位：百万円)

	平成30年9月末	令和元年9月末	令和2年9月末
業務純益	943	999	1,165
経常利益	1,530	864	1,284
当期純利益	1,478	831	1,247
実質業務純益			1,165
コア業務純益			1,151
コア業務純益(投資信託解約損益を除く。)			1,151

自己資本の状況

■自己資本の構成
(単位：百万円)

	令和2年9月末
コア資本に係る基礎項目 (1)	91,919
コア資本に係る調整項目 (2)	1,218
自己資本の額 (1)-(2)=(3)	90,700
リスク・アセット等 (4)	433,995
自己資本比率 (3)/(4)	20.89%

■自己資本の充実度
(単位：百万円)

	リスク・アセット	所要自己資本額
信用リスクアセット、所要自己資本の額の合計 (1)	411,261	16,450
オペレーショナル・リスク相当額の合計額を8%で除して得た額 (2)	22,734	909
単体総所要自己資本額 (1)+(2)	433,995	17,359

有価証券の時価情報

■満期保有目的の債券(単位：百万円)

貸借対照表計上額	令和元年9月末			令和2年3月末			令和2年9月末		
	時価	差額		時価	差額		時価	差額	
43,070	43,374	304	46,962	46,667	△295	43,222	42,942	△279	

■その他有価証券(単位：百万円)

種類	令和元年9月末			令和2年3月末			令和2年9月末		
	貸借対照表計上額	取得原価	差額	貸借対照表計上額	取得原価	差額	貸借対照表計上額	取得原価	差額
株式	4,662	3,476	304	3,896	3,157	740	4,076	3,242	833
債券	298,381	290,425	7,956	284,370	278,824	5,546	285,653	280,832	4,820
その他計	32,181	31,009	1,171	33,033	33,806	△773	46,340	45,146	1,193
合計	335,225	324,911	10,313	321,302	315,790	5,512	336,069	329,221	6,847

■時価を把握することが極めて困難と認められる有価証券(単位：百万円)

	令和元年9月末	令和2年3月末	令和2年9月末
貸借対照表計上額	20,518	21,869	22,032

不良債権の状況

■不良債権額(単位：百万円)

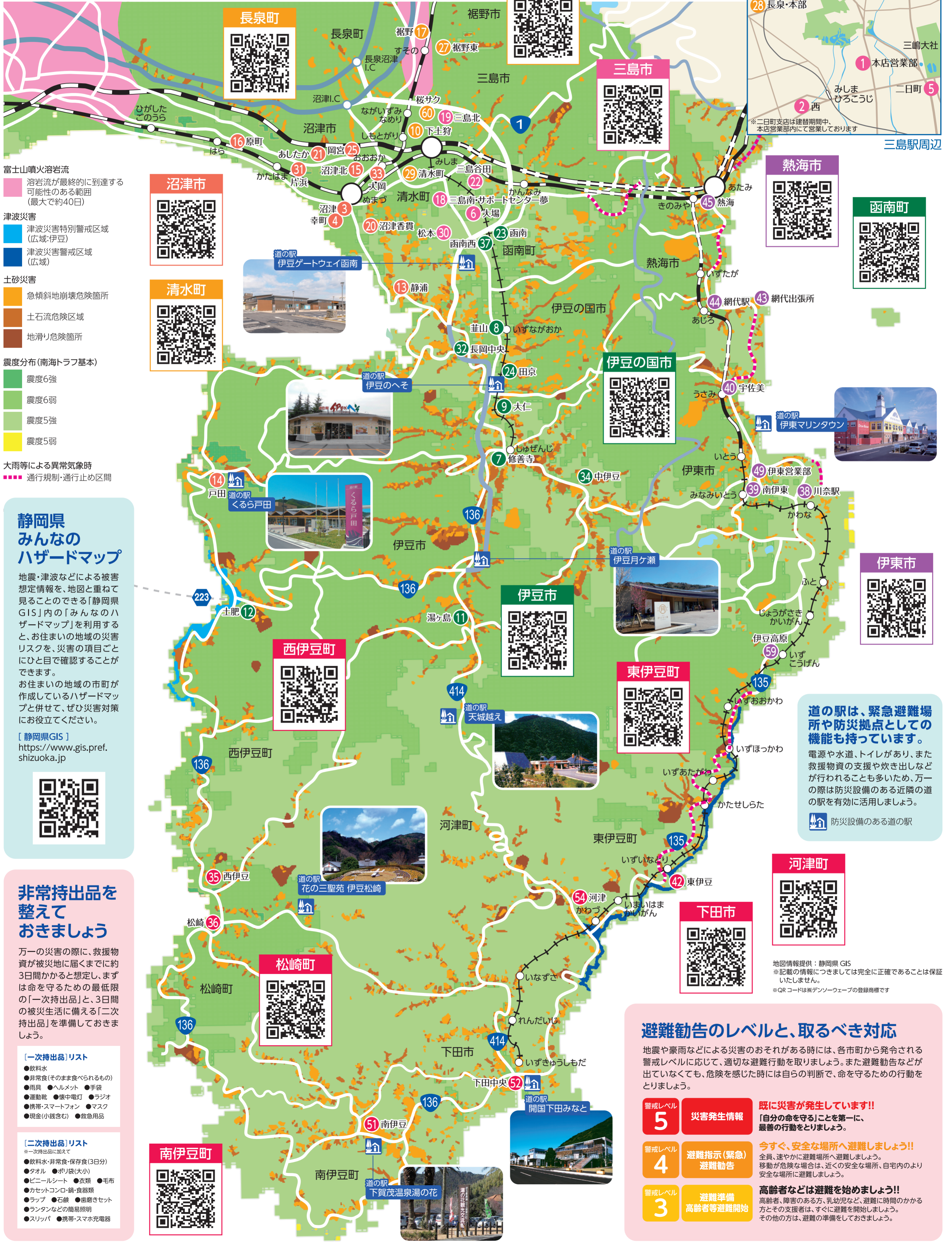
	令和元年9月末	令和2年3月末	令和2年9月末
破産更生債権及びこれらに準ずる債権	2,949	3,624	3,240
危険債権	20,659	18,800	19,095
要管理債権	1,264	1,395	2,075
合計額	24,873	23,821	24,411

伊豆半島 防災マップ

ハザードマップで災害リスクを確認しよう

地震や津波などに加えて、近年は突然の豪雨による水害や土砂崩れなどのリスクが高まっています。様々な災害が起きた場合にも、何よりも大切な命をしっかりと守れるよう、ふだんからお住まいの地域における災害のリスクを確認するとともに、万一の場合への備えと心構えを持っておきましょう。

QRコードから各市町の詳細なハザードマップをご確認いただけます。



- 富士山噴火溶岩流**
溶岩流が最終的に到達する可能性のある範囲 (最大で約40日)
- 津波災害**
津波災害特別警戒区域 (広域:伊豆)
津波災害警戒区域 (広域)
- 土砂災害**
急傾斜地崩壊危険箇所
土石流危険区域
地滑り危険箇所
- 震度分布(南海トラフ基本)**
震度6強
震度6弱
震度5強
震度5弱
- 大雨等による異常気象時**
通行規制・通行止め区間

静岡県 みんなのハザードマップ

地震・津波などによる被害想定情報を、地図と重ねて見ることのできる「静岡県GIS」内の「みんなのハザードマップ」を利用すると、お住まいの地域の災害リスクを、災害の項目ごとにひと目で確認することができます。

お住まいの地域の市町が作成しているハザードマップと併せて、ぜひ災害対策にお役立てください。

[静岡県GIS]
<https://www.gis.pref.shizuoka.jp>

非常持出品を整えておきましょう

万一の災害の際に、救援物資が被災地に届くまでに約3日間かかると想定し、まずは命を守るための最低限の「一次持出品」と、3日間の被災生活に備える「二次持出品」を準備しておきましょう。

【一次持出品】リスト

- 飲料水
- 非常食(そのまま食べられるもの)
- 雨具 ● ヘルメット ● 手袋
- 運動靴 ● 懐中電灯 ● ラジオ
- 携帯・スマートフォン ● マスク
- 現金(小銭含む) ● 救急用品

【二次持出品】リスト

※一次持出品に加えて

- 飲料水・非常食・保存食(3日分)
- タオル ● ポリ袋(大小)
- ビニールシート ● 衣類 ● 毛布
- カセットコンロ・鍋・食器類
- ラップ ● 石鹸 ● 歯磨きセット
- ランタンなどの簡易照明
- スリッパ ● 携帯・スマホ充電器

道の駅は、緊急避難場所や防災拠点としての機能も持っています。

電源や水道、トイレがあり、また救援物資の支援や炊き出しなどが行われることも多いため、万一の際は防災設備のある近隣の道の駅を有効に活用しましょう。

防災設備のある道の駅

避難勧告のレベルと、取るべき対応

地震や豪雨などによる災害のおそれがある時には、各市町から発令される警戒レベルに応じて、適切な避難行動を取りましょう。また避難勧告などが出ていなくても、危険を感じた時には自らの判断で、命を守るための行動をとります。

警戒レベル 5	災害発生情報	既に災害が発生しています!! 「自分の命を守る」ことを第一に、最善の行動をとります。
警戒レベル 4	避難指示(緊急) 避難勧告	今すぐ、安全な場所へ避難しましょう!! 全員、速やかに避難場所へ避難しましょう。移動が危険な場合は、近くの安全な場所、自宅内のより安全な場所に避難しましょう。
警戒レベル 3	避難準備 高齢者等避難開始	高齢者などは避難を始めましょう!! 高齢者、障害のある方、乳幼児など、避難に時間のかかる方とその支援者は、すぐに避難を開始しましょう。その他の方は、避難の準備をしておきましょう。

地図情報提供: 静岡県 GIS
※記載の情報につきましては完全に正確であることは保証いたしません。
※QRコードは特許権・著作権の登録商標です



大好きなこの地域の皆さまのために 全力を尽くします!! 明るい未来へともに

店舗のご案内

三島地区

- 1 本店営業部 055(975)4840
- 2 西支店 055(971)1940
- 5 二日町支店 055(971)1312
- 6 大場支店 055(977)1567
- 18 三島南支店 055(971)1881
- 19 三島北支店 055(986)2151
- 22 三島谷田支店 055(971)0031
- 30 松本支店 055(977)2534

沼津地区

- 3 沼津支店 055(962)5481
- 4 幸町支店 055(962)2624
- 13 静浦支店 055(939)0331
- 14 戸田支店 0558(94)3130
- 15 沼津北支店 055(921)0830
- 16 原町支店 055(966)1511
- 20 沼津香貫支店 055(933)0770
- 21 あしたか支店 055(921)1134
- 25 岡宮支店 055(924)3455
- 31 片浜支店 055(925)3773
- 33 大岡支店 055(952)6711

下田・賀茂地区

- 35 西伊豆支店 0558(52)2378
- 36 松崎支店 0558(42)0224
- 42 東伊豆支店 0557(95)1251
- 51 南伊豆支店 0558(62)3366
- 52 下田中央支店 0558(22)3052
- 54 河津支店 0558(32)0081

駿東・裾野地区

- 10 下土狩支店 055(986)2260
- 17 裾野支店 055(992)3434
- 27 裾野東支店 055(993)3411
- 28 長泉支店 055(973)5551
- 29 清水町支店 055(976)0434
- 60 桜サク支店 055(988)3934

伊豆の国・伊豆・田方地区

- 7 修善寺支店 0558(72)2314
- 8 韭山支店 055(949)2252
- 9 大仁支店 0558(76)1482
- 11 湯ヶ島支店 0558(85)0650
- 12 土肥支店 0558(98)1253
- 23 函南支店 055(979)1434
- 24 田京支店 0558(76)2434
- 32 長岡中央支店 055(948)3211
- 34 中伊豆支店 0558(83)0092
- 37 函南西支店 055(978)3400

伊東・熱海地区

- 38 川奈駅支店 0557(45)4591
- 39 南伊東支店 0557(38)0001
- 40 宇佐美支店 0557(48)9067
- 43 網代出張所 0557(68)2141
- 44 網代駅支店 0557(68)2351
- 45 熱海支店 0557(82)0265
- 49 伊東営業部 0557(37)4137
- 59 伊豆高原支店 0557(54)1122

本部 055(973)5555

サポートセンター夢 055(981)0020

店舗外ATMのご案内

- 三島市
イトーヨーカドー三島店
キミサワ加茂川店
マックスバリュ三島孝町田店
三島本町タワー
三島駅南口
三島市役所
- 沼津市
キミサワ・グラッテ香貫店
マミー原町店
開北
沼津市役所
- 下田市
マックスバリュ伊豆下田店
- 賀茂郡
片瀬白田
- 駿東郡
長泉町役場
サントムーンアネックス
- 裾野市
マックスバリュ裾野茶畑店
裾野市役所
- 伊豆市
青羽根プラザ(湯ヶ島)
修善寺温泉場
- 田方郡
ルピア函南店
伊豆仁田駅
- 伊豆の国市
マックスバリュ伊豆長岡店
伊賀ショッピング
アピタ大仁店
- 熱海市
ウエルシア熱海多賀店
熱海市役所
- 伊東市
伊東市役所
伊東市民病院
ナガヤ宇佐美桜田店
伊東ショッピングプラザ・デュオ
マックスバリュ伊豆高原店
岡
伊東駅前
- その他
JR名古屋駅 桜通口
JR名古屋駅 スカイシャトル
中部国際空港アクセスプラザ
富士山静岡空港

(令和2年9月30日現在)

各種お問い合わせ先

ご意見、ご要望等
フリーダイヤル ☎ 0120-775-501

お客さま相談窓口
受付 9:00~17:00 (土・日・祝日、12月31日~1月3日を除きます)
はがき
お客さまご意見カードを各営業店にご用意しています
インターネット
さんしんホームページ <https://mishima-shinkin.co.jp/>

商品に関するお問い合わせ

フリーダイヤル ☎ 0120-608-386
受付 9:00~17:00 (土・日・祝日、12月31日~1月3日を除きます)

インターネットバンキングに関するお問い合わせ

フリーダイヤル ☎ 0120-340-030
受付 9:00~17:00 (土・日・祝日、12月31日~1月3日を除きます)

でんさいネットに関するお問い合わせ

フリーダイヤル ☎ 0120-348-911
受付 9:00~17:00 (土・日・祝日、12月31日~1月3日を除きます)

三島信用金庫の概要

所在地 三島市芝本町12番3号
創立 明治44年1月21日
店舗数 49店舗
会員勘定 909億円
会員数 55,134人
職員数 711人
(令和2年9月30日現在)