

# さんしん

## DISCLOSURE 2024

ディスクロージャー

三島信用金庫の現況 令和5年度 事業のご報告  
(令和5年4月1日～令和6年3月31日)



## Contents

- 理事長ごあいさつ 2
- 2030年に向けた長期ビジョン・中期経営計画**
- 3か年(2021-2023年度)の振り返り 3
- 2030年に向けた長期ビジョン 3
- 2024-2026年度 中期経営計画 4
- 持続可能な地域社会の実現に向けて**
- SDGsへの取組み 5~6
- 地域とともに**
- 地域との連携 7
- ねむの木のこどもたち  
まり子美術展開催 7
- 御殿場ブランド定期預金 8
- 地域の文化芸術を応援 8
- 社会福祉法人 三信福祉協会 8
- お客さまとともに【事業者編】**
- 企業サポートサービス 9~10
- お客さまとともに【個人編】**
- ライフイベントに応じたお手伝い 11~12
- お客さま本位の業務運営  
(フィデューシャリー・デューティー)の  
実践に向けた取組状況について 12
- もっと身近に、もっと便利に**
- 店舗づくり 13
- みゆうくんおすすめの情報  
SNSで発信 14
- 働きがいとゆとりある職場づくり**
- 人財力の強化 15
- 三島信用金庫の特例子会社  
さんしんハートフル株式会社 15
- ダイバーシティの推進 16
- さんしんについて**
- 令和5年度 業績ハイライト 17
- 組織と概要 18
- 総代会 19~20
- 内部管理態勢**
- コーポレートガバナンス 21
- 内部監査態勢 21
- コンプライアンス態勢 22
- 統合的リスク管理態勢 23~24
- マネー・ローダリング・テロ資金供与・  
拡散金融対策への取組み 24
- お客さま保護方針 25
- 商品・サービスのご案内 26~28
- さんしんのあゆみ 29
- 店舗・ATMのご案内 30

本誌は信用金庫法第89条(銀行法第21条準用)に基づいて作成したディスクロージャー資料です。  
本誌に記載の比率および金額は原則として単位未満を切り捨てて表示しています。  
本誌には、将来の業績および財政状態に関する内容が記載されています。これらの記述は、当金庫を取り巻く経営環境などにより、異なる結果となることもあります。予めご承知おきください。

# 経営理念 共存同栄

顧客・地域、金庫そして従業員が  
同じように栄えることを願って  
「共存同栄」を経営理念としています。

## 基本方針

1. 地域の発展と顧客の繁栄に貢献する。
1. 健全経営によりたゆまぬ成長を図る。
1. 働きがいとゆとりある職場をつくる。



## 行き先は新しい未来 地域をつなぎ 笑顔をつくる



### ごあいさつ

みなさまにおかれましては、平素より三島信用金庫に格別のご支援とご愛顧を賜り厚くお礼申し上げます。

本年も当金庫の経営内容や活動状況を取りまとめたディスクロージャー誌「三島信用金庫の現況」を作成いたしました。ご高覧いただき、当金庫に対するご理解をより一層深めていただければ幸いです。

さて、日本の景気は緩やかに回復しているものの世界的な金融引締めに伴う影響や中国経済の先行き懸念など、海外景気の下振れが我が国の景気を下押しするリスクとなっています。また、物価上昇、中東地域をめぐる情勢および金融資本市場の変動等の影響を受け、不透明な状況であります。

こうした中、スローガンに『「この街と元気に」~危機の克服、そして新たな未来へ~』を掲げ、元気な地域、働く人の活躍および持続的な経営の実現に向けて取り組み、地域経済の発展に尽力してまいりました。

おかげさまで、令和5年度決算におきましては、地域を支える信用金庫として、健全経営を維持することができました。これもひとえに、地域のみなさまのご支援、ご協力の賜物と深く感謝申し上げます。

令和6年度、当金庫は、経営理念である共存同栄のもと、2030年に向けた長期ビジョンを「行き先は新しい未来 地域をつなぎ 笑顔をつくる」とし、新たな中期経営計画(2024~2026年度)のテーマを「地域を未来に『TUNAGU』」といたしました。

先行き不透明な時代であるからこそお客さま一人ひとりに寄り添い、最適な金融サービスを提供することでお客さまの笑顔をつくり、誰もが笑顔あふれる新しい未来をつくってまいります。

これからも、お客さまとともに成長していく信用金庫として役職員一同邁進してまいりますので、今後とも一層のご支援とご愛顧を賜りますようお願い申し上げます。

令和6年7月

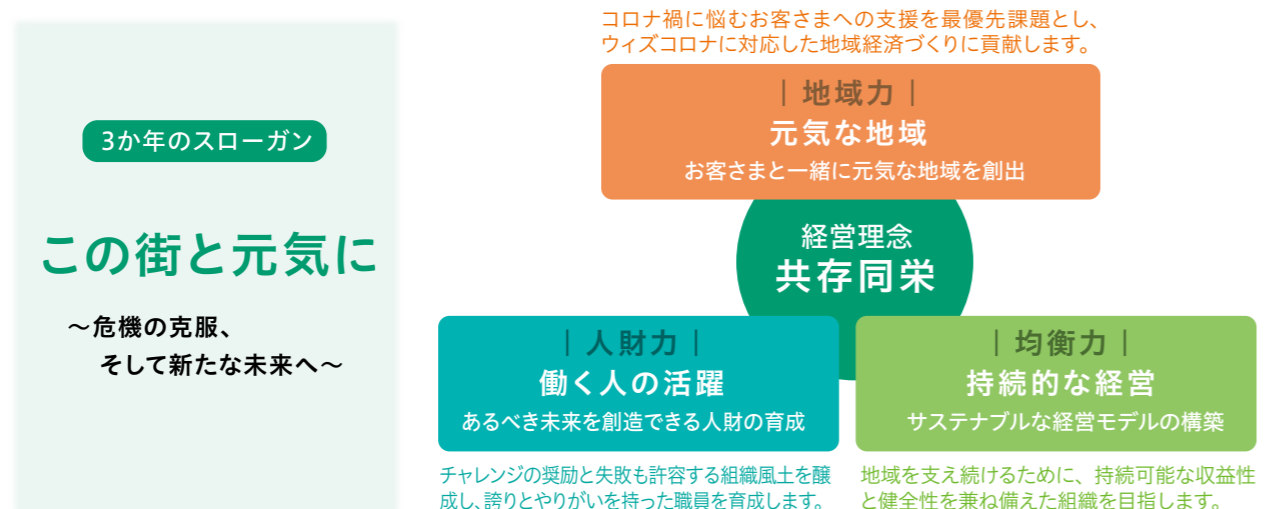
理事長 **高嶋正芳**

# 2030年に向けた長期ビジョン・中期経営計画



## 3か年(2021-2023年度)の振り返り

2021年度より取り組んできた中期経営計画では、「『この街と元気に』～危機の克服、そして新たな未来へ～」をテーマとして、元気な地域(地域力)、働く人の活躍(人財力)、持続的な経営(均衡力)を実現すべく、地域のさらなる活性化・振興に向けた積極的な取り組みを進めてまいりました。



## 2024-2026年度 中期経営計画

2024年度から始まった中期経営計画では、「地域を未来に『TUNAGU』」をテーマに、「価値創造」・「人づくり」・「DX」の3つを行動指針とし、柔軟な発想と行動力で地域とさんしんが持続的に発展できるよう取り組んでまいります。



## 2030年に向けた長期ビジョン

人口減少が続く中、将来にわたる成長に貢献することは、さんしんの大切な使命です。そこで、地域とさんしんの将来を見据え、三島信用金庫創立120周年であり、SDGsの目標達成のゴールの年でもある2030年に向けた長期ビジョン「行き先は新しい未来 地域をつなぎ 笑顔をつくる」を定めました。さんしんが地域のHUBとなり、誰もが笑顔あふれる新しい未来をつくるべく、さまざまな取り組みを実施してまいります。

### ● コンセプトアートを作成しました

長期ビジョン「行き先は新しい未来 地域をつなぎ 笑顔をつくる」をイメージしたコンセプトアートを作成しました。このページに描かれたコンセプトアートは、さんしんがビジョンを達成した後の世界をイメージし、具体化したアートです。



2030年に向けた  
長期ビジョン

行き先は新しい未来  
地域をつなぎ  
笑顔をつくる

# 持続可能な地域社会の実現に向けて

誰もが安心できるサステナブルな社会を実現するために、幅広い分野にわたって地域貢献活動に取り組んでいます。

2030年に向けた長期ビジョン  
中期経営計画

持続可能な地域社会の実現に向けて

地域づくり

お客さまとともに「事業者編」  
お客さまとともに「個人編」

もっと身近に  
もっと便利に

働きがいとゆとりある職場づくり

さんしんについて

## SDGsへの取り組み

### さんしんSDGs宣言

いつまでも豊かな自然と笑顔あふれる地域を守るために

さんしんはSDGsの取り組みを通じて、持続可能な社会の実現に努めてまいります。



### ● さんしんサステナビリティ・リンク・ローン取扱開始



令和6年3月より、「さんしんサステナビリティ・リンク・ローン」(さんしんSLL)の取扱いを開始しました。

サステナビリティ・リンク・ローンとは、事業者さまが環境問題や社会課題の解決に向けた取組目標(SPTs)を設定し、目標達成に向けた取組みに対し、金融機関が資金面でサポートするものです。

さんしんSLLではCO<sub>2</sub>排出量を指標(KPI)に設定いただき、その活動資金をさんしんがサポートいたします。



### ● しずおかGXサポート取扱開始

令和6年3月より、温室効果ガス(GHG)排出量算定ツール「しずおかGXサポート」の取扱いを開始しました。地球温暖化は社会全体の大きな課題であり、各企業にもその対応が求められています。お客さま自身がどのくらいの温室効果ガスを排出しているのか、排出量を正確に把握することが削減に向けての第一歩となります。

さんしんは、しずおかGXサポートの提供を通じて、事業者のみならず、脱炭素経営に向けた取組みを支援し、地域のカーボンニュートラル実現に向けて貢献してまいります。



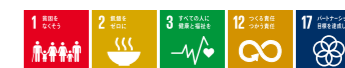
さんしんSDGsの取組みの詳細については、当金庫のウェブサイトよりご確認ください。  
<https://www.mishima-shinkin.co.jp/outline/sustainability/>



### ● 御殿場・小山フードバンクプロジェクトへの参画



令和6年3月、御殿場・小山フードバンク協議会の「進級・進学応援プロジェクト」に賛同し、フードドライブを実施しました。生活困窮世帯の支援を目的に、営業店、本部、子会社が協力し、お米やインスタント食品など261kgを寄贈しました。



### ● SDGs 応援定期

令和5年12月「SDGs 応援定期 笑顔2023」の定期預金キャンペーンを実施しました。静岡県が推奨している地球温暖化防止のための県民活動「ふじのくにCOOLチャレンジ『クールポ』」に参加し、証書袋や通帳袋を不要として定期預金を作成いただいた方に、クールポを進呈しました。



### ● 脱炭素経営実践サポート



さんしんは、企業の脱炭素経営支援をプッシュ型で進める「脱炭素経営実践支援事業」に参画しました。温室効果ガス排出量の算定から設備資金導入にかかる補助金申請支援まで、一気通貫での支援を実施いたします。令和5年度には12の事業者さまの支援を実施しました。



### ● 沼津市SDGs推進パートナーへの登録



令和5年10月、さんしんは沼津市が令和5年7月より募集を開始した「沼津市SDGs推進パートナー登録制度」に登録しました。さんしんの取組内容を公表するとともに、沼津市や他の登録団体とともに、SDGsへの関心や理解の向上に資するべく、行動してまいります。



# 地域とともに

静岡県東部・伊豆地域を活性化し、新たな未来を創造するためのさまざまな取組みを積極的に推進しています。

## 地域との連携



### ● ネーミングライツ

さんしんをより地域のみなさまに知っていただくため、三島商工会議所、伊豆箱根鉄道が実施するネーミングライツ事業に参画しました。

令和5年7月には三島商工会議所TMOホールに愛称名「さんしんみゆうくんホール」の看板を、令和6年3月には伊豆箱根鉄道修善寺駅に副駅名「行き先は新しい未来 地域をつなぎ 笑顔をつくる」を記載した駅名標を設置しました。伊豆箱根鉄道では修善寺駅到着直前に電車内CMも放送されています。

近くにお越しのみなさま、ぜひ看板や駅名標をご覧ください。

- 三島商工会議所TMOホール 愛称名  
さんしんみゆうくんホール
- 伊豆箱根鉄道修善寺駅 副駅名  
行き先は新しい未来  
地域をつなぎ 笑顔をつくる



TMOホールネーミングライツ 除幕式



修善寺駅ネーミングライツ 除幕式

## ねむの木の子どもたちと まり子美術展開催



令和5年7月～8月、さんしんギャラリー善で社会福祉法人ねむの木福祉会・学校法人ねむの木学園と共催で「ねむの木の子どもたちとまり子美術展」を開催しました。

心をこめて作成した絵画やガラス工芸作品、ハンカチ染めなどの作品を、ねむの木学園の子どもたちと教職員が自らの手で大切に展示しました。多くの方にご来場いただき、こどもたち一人ひとりが作品に込めた想いを感じていただくことができました。



## 御殿場ブランド定期預金



御殿場市商工会により「御殿場こだわり推奨品」に認定された商品を定期預金の懸賞品とし、地域経済の活性化に寄与しました。

本商品は大変ご好評いただき、御殿場の名産品を多くの方に知っていただくことができました。



## 地域の文化芸術を応援



### ● ストリートギャラリー

自治体や学校と連携した展覧会や地域イベントとのコラボレーションなど、さんしんならではのストリートギャラリー展示を実施しました。

- 伊豆半島ジオパーク絵画コンクール展(熱海市)
- 認定こども園園児の作品展(下田市)
- 下田高校写真部 作品展(下田市)



下田ストリートギャラリー



熱海ストリートギャラリー

## 社会福祉法人 三信福祉協会



三島信用金庫の創立50周年記念事業として、昭和37年に設立された社会福祉法人三信福祉協会は、令和2年度から助成対象を拡大し、障がい児や障がい者の福祉向上に対する活動だけでなく、経済的に困難な状況にある子どもを支援する活動も対象としました。

令和5年度は活動内容に応じて20万円を限度として35先へ助成し、地域の社会福祉の発展に寄与しました。

### 昨年度実績

#### 高校ボランティア活動助成金

地域の高校で行われている各種ボランティア活動等の活動資金として、12校に対し  
総額 **115**万円を助成

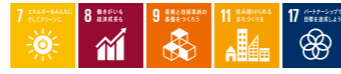
#### 社会福祉活動助成金

地域の障がい児や障がい者をサポートする取組みに対し35の団体を対象に  
総額 **499**万円を助成

# お客さまとともに [事業者編]

地域の事業者の経営サポートのために、外部支援機関との提携や情報提供、商談機会の創出などを、幅広い視点で展開しています。

## 企業サポートサービス



### 企業の成長ステップに合わせて、事業運営を適切にお手伝い

企業には創業から事業承継までの成長サイクルが存在します。さんしんはお客さまそれぞれの事業内容や将来展望、潜在リスクなど事業を取りまく環境を俯瞰し、最適化したご提案を通じて、企業の発展に寄与しています。

令和5年度  
販路開拓支援先

先数  
**500**先

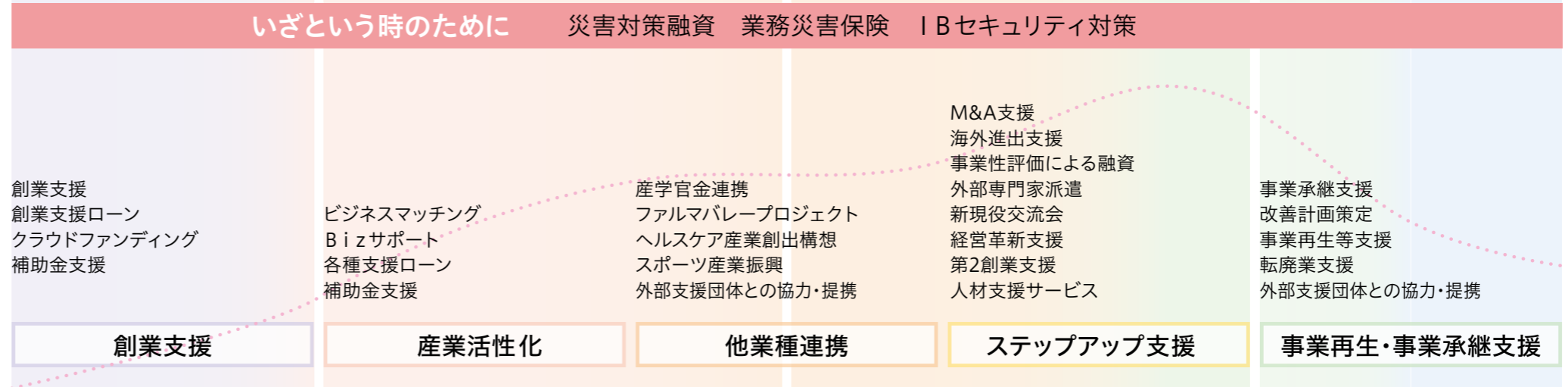
令和5年度  
取引メイン先

先数  
**4,659**先

融資残高  
**1,856**億円

### 法人取引先のライフステージ別 与信先数・融資残高

	創業期	成長期	安定期	低迷期	再生期
令和5年度 与信先数	275先	192先	2,101先	109先	941先
融資残高	64億円	89億円	982億円	31億円	797億円



### 事業者支援メニュー

#### 地域企業のデジタル化支援

さんしんは事業者のみなさまのデジタル化支援を実施しています。デジタル活用にお悩みの方向けのセミナーを開催したり、ITソリューションの導入支援を行ったり、デジタル化に向けたトータルサポートを行っています。



[令和5年度]

IT・DX分野の  
経営相談件数

**160**件

IT導入成約件数

**11**件

(販路拡大5件、  
生産性向上6件)

#### 地域の人事部

さんしんは関東経済産業局が実施する「地域の人事部」事業に参画しています。令和5年度は東芝テック株式会社と連携し、豊富な経験を持つ東芝テック社のシニア社員のキャリア形成と地域企業の課題解決を図る取組みを開始しました。また、複業人材とのマッチングも引き続き実施し、令和5年度は12件の商談を実施、4社でマッチングが成立しました。



リスクリングスクールの様子



#### 観光地の面的再生支援

地域経済を活性化させるためには、地域が一体となって面的な取組みを行う必要があります。さんしんは「地域一体となった観光地・観光産業の再生・高付加価値化事業」の地域計画の策定などを行い、令和5年度は伊豆市、伊豆の国市、西伊豆町、湯河原町の事業が採択されました。

今後も地域全体の高付加価値化事業に寄り添う経営支援、財務支援を行い、地域経済の活性化のサポートを行ってまいります。



改修後



#### 各種セミナー

さまざまなテーマのセミナーをハイブリッド型で開催しています。

##### ◎複業人材活用セミナー

お申込みいただいた  
事業者さま

**71**先

##### ◎生産性向上セミナー

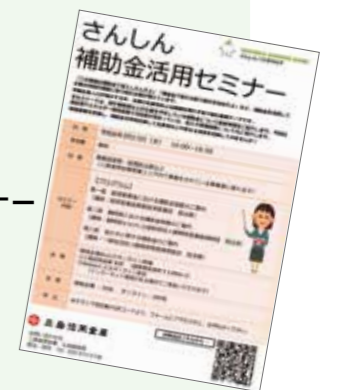
お申込みいただいた  
事業者さま

**44**先

##### ◎補助金活用セミナー

お申込みいただいた  
事業者さま

**97**先



# お客さまとともに [個人編]

あらゆる世代のお客さまの、それぞれのお悩みやお困りごとをお伺いし、課題に対する解決へのサポートをしています。

## ライフイベントに応じたお手伝い



ご結婚、お子さまの教育、マイホームの購入等、お客さま一人ひとりのライフイベントはさまざまです。さんしんでは、お客さまが充実した人生を送ることができるように、計画的な準備やいざという時に必要な資金の相談に親身にお応えします。

※商品・サービスは一例です。金利や優遇等の諸条件は変更になる場合がございます。店頭またはさんしんホームページ等でご確認ください。



## お客さま本位の業務運営 (フィデューシャリー・デューティー) の実践に向けた取組状況について

さんしんでは、経営理念である「共存同栄」に基づき、お客さまの資産形成および資産運用に関する「お客さま本位の業務運営(フィデューシャリー・デューティー)取組方針」を制定しました。

本方針の取組状況をお客さまにわかりやすくご確認いただけるよう、具体的な指標などを定期的に公表するとともに、お客さまの利益を最優先に考え、取組みや成果などを検証し、必要に応じて業務運営の見直しを行っています。

主な取組みとして、お客さまのニーズにお応えできる商品を取り揃え、販売手数料や信託報酬などのお客さまが負担するコストをわかりやすく提示しています。

また、お客さまの立場に立った丁寧な説明を行い、商品販売後もアフターフォローを充実させています。

### 【共通KPI】運用損益別顧客比率

当金庫で投資信託を保有しているお客さまの運用損益状況を、運用損益率区分ごとに表示しています。運用損益率がプラス(0%以上)のお客さまは約93.2%でした。

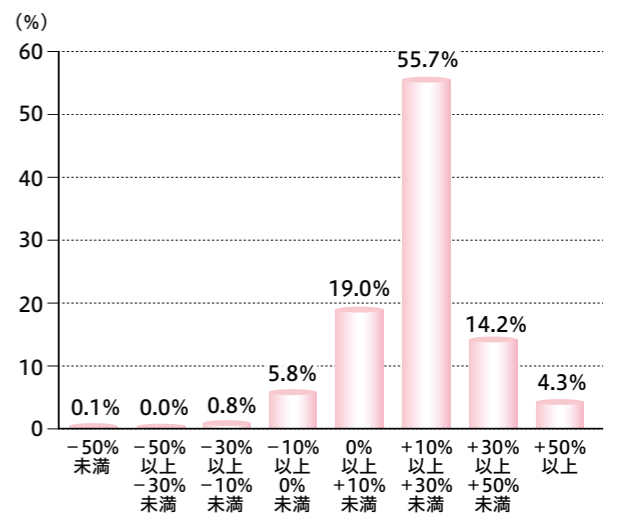
基準日：令和6年3月末時点  
 運用損益：基準日時点の評価金額+累計受取分配金額(税引後)  
 +累計売却金額-累計買付金額(販売手数料(税込)を含む)  
 運用損益率：上記運用損益を基準日時点の評価金額で除して算出

KPIとは英語のKey Performance Indicator(キーパフォーマンスインジケータ)の略で、目的を達成するための過程を計測するための指標です。当金庫では、さまざまな指標を用いて達成度合いを客観的に自己分析することで、「お客さま本位の業務運営」の実現に役立てています。

### 【共通KPI】投資信託預かり残高上位20銘柄の コスト・リターンおよびリスク・リターン

当金庫の投資信託預かり残高(上位20銘柄)の平均コスト1.16%および平均リスク13.93%に対し平均リターンは9.36%となりました。

### ■【共通KPI】運用損益別顧客比率



### ● ライフプランセミナー

さんしんではお客さまの資産形成、ライフプランにお役立ていただけるさまざまなセミナーを開催しています。令和5年度は「NISAを活用したこれからの資産形成」、「円満な相続に向けた生前贈与の有効な活用」などをテーマにセミナーを開催いたしました。



### ● 公式アプリ「さんしん」

三島信用金庫公式アプリさんしんは、残高や入金明細の確認ができるほか、Webバンキングのお申込みや住所変更などのさまざまな手続きをご来店いただくことなく、いつでもどこでもお気軽にお申込みいただくことができます。さんしんでは、今後もお客さまのニーズにお応えするため、より一層のサービスの拡充と利便性向上に取り組んでまいります。



### ● ことら送金取扱開始

令和5年9月から個人間送金サービス「ことら送金」の取扱いを開始しました。200以上の信用金庫やゆうちょ銀行、都市銀行など多くの金融機関で取扱いをしている「ことら送金」は、個人のお客さま専用の送金サービスで、1回あたり10万円以下の個人あての送金を手数料無料でスマートフォンアプリからご利用いただけるサービスです。

※ご利用には専用のスマートフォンアプリが必要です。さんしんでは、「BankPay」アプリ、「J-Coin Pay」アプリでご利用いただくことができます。

# もっと身近に、もっと便利に

お客さまの利便性や快適性を常に向上させていくことは、私たちさんしんの最も大きな使命です。愛される信金をめざして、多様なサービスを提供しています。

## 店舗づくり



### 『大場支店』新築オープン

令和5年9月、大場支店が新築オープンしました。函南支店内で仮営業していましたが、太陽光発電を採用するなど環境に配慮した店舗として、明るく清潔感のあるインテリアを採用してリニューアルオープンしました。

※環境性能評価において『BELS』最高ランクである星5つを獲得し『ZEB』認証を取得しています。



### 『大仁支店・田京支店』新築移転オープン

国道136号線沿いに、大仁支店・田京支店がリニューアルしました。多様化するニーズに対応できる次世代型店舗として、お客さまにゆったりとご相談いただける個室ブースも設置しました。太陽光発電を採用するなど環境に配慮した店舗となっています。



### 『川奈駅支店』移転オープン

伊東ショッピングプラザデュオ内に移転オープンしました。愛称を「さんしん伊東デュオランチ」として、さらに便利にご利用いただける店舗になりました。



### 『御殿場支店』新設オープン

令和6年4月、御殿場支店がオープンしました。店内は御殿場市の豊かな自然をイメージし、親しみやすく明るい店舗になっています。2階には広い空間を用意しセミナー等を開催し、地域のお客さまとともに成長していきたいと考えておりますので、ぜひご来店ください。

## みゆうくんおすすめの情報をSNSで発信



フェイスブックやインスタグラム、県内9信金共同の地域活性化応援企画である「しずおか!ぶらっと」を活用し、地域やさんしんのさまざまな情報を発信しました。

地域のおすすめ観光スポットやグルメ情報をはじめ、今年度は金融商品に関する情報やさんしんの活動についての情報発信も行いました。

ぜひさんしんのSNSをフォローして、ご覧ください！

facebook  
さんしん公式アカウント  
三島信用金庫

Instagram  
さんしん公式ネーム  
mishima\_shinkin

ホームページ  
しずおか!ぶらっと公式  
<https://shizup.jp/>

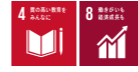
- 1 御殿場市
- 2 裾野市
- 3 沼津市
- 4 伊豆市
- 5 三島市
- 6 清水町
- 7 函南町
- 8 熱海市
- 9 伊豆の国市
- 10 伊豆市
- 11 伊東市
- 12 西伊豆町
- 13 河津町
- 14 東伊豆町
- 15 松崎町
- 16 下田市
- 17 南伊豆町



# 働きがいとゆとりある職場づくり

地域を元気にするためには、まずは職員が元気に。  
さんしんは職場環境の充実に取り組んでいます。

## 人財力の強化



さんしんは職員が意欲的に仕事に取り組めるよう、幅広い経験を通じた能力アップを図っています。職員一人ひとりがいきいきと働ける職場をつくることによって、お客さまへより質の高いサービスを提供し、地域社会に貢献できることを目指しています。



### さんしん未来塾

令和5年7月～令和6年3月に全職員を対象とした自主参加型の勉強会「さんしん未来塾」を開催しました。令和5年度は「ウェルビーイングライフをつくる！ オフィス DE YOGA」や「～DX人財への第一歩～ 今日からはじめるデジタルイノベーション入門」など、さまざまなテーマで勉強会を開催しました。

勉強会を通じて、幅広い知識の習得と参加者同士の交流を深め、社内ネットワークの構築を図ることを目的に開催しています。



### 若手職員チャレンジプログラム「HOPE研修」

自ら考え行動し、チャレンジする人財の育成を目的とした「HOPE研修」を行っています。

「さんしんSDGs宣言」のもと、経営理念「共存同栄」を体現した提言・提案を行うことで、若手職員の自由な発想を「地域の活性化」「取引先の課題解決」「さんしんのイノベーション」に繋げています。

三島信用金庫の特例子会社

## さんしんハートフル株式会社



### さんしんハートフルでは、障がいのある社員が活躍しています

平成24年9月に創業したさんしんハートフル株式会社。令和6年3月末現在、26名中19名の障がいのある社員を中心に、各種データ処理や印刷・製本、販促品調製のほか、本部、営業店の環境美化などで、いきいきと働いています。

さんしん店舗だけでなく支援学校やNPO法人など外部団体の清掃業務を請け負うなど、取扱業務を順次拡大しています。



## ダイバーシティの推進



性別・年齢・障がいの有無などにかかわらず多様な職員が活躍する職場づくりをめざし、人財の育成と職場環境の整備を進めています。

◎「女性活躍推進計画」～ 勇気を持ってチャレンジしよう～あなたの一步、応援します～  
(計画期間：2年)

### ◎主な取組み

- ・多様な職務の経験・職域拡大
- ・個々のキャリアサポート
- ・女性管理職比率20%以上
- ・各部店単位の有休取得率70%以上
- ・男性の育児参画の向上

## 健康経営優良法人2024認定

地域の健康増進への取組みなどを通じて、特に優良な健康経営を実践している法人を顕彰する健康経営優良法人として、さんしんは「健康経営優良法人2024(大規模法人部門)」に認定されました。



### ◎主な取組み

- ・静岡県信用金庫健康保険組合とのコラボヘルスの推進
- ・健康ポータルサイト「PepUp」登録率(94.4%)2月1日現在
- ・しんさんけんぽウォーキングチャレンジ2023参加率(73.2%)
- ・ノー残業デー月5日以上・有給休暇70%取得目標によるワークライフバランスの推進
- ・人間ドックや健康診断等の有所見者に対して再検査の勧奨と受診確認
- ・金庫敷地内での喫煙禁止
- ・インフルエンザ予防接種および人間ドック受診料金の助成

## 両立支援サロン

静岡県東部を中心に活動する団体と連携し、男女問わず仕事と育児を両立する職員を対象とした「さんしん両立支援サロン」を開催しています。

自分らしく輝くための働き方やキャリアを多面的に考えるとともに、職員同士の繋がりを深めることができました。



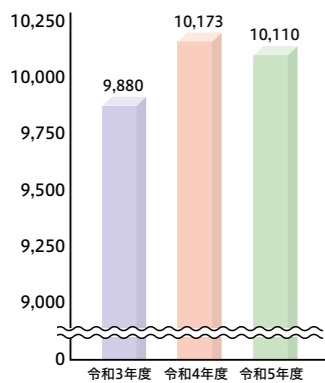
## 手話講習会実施

障がいへの理解を深めるための取組みとして、若手職員を対象に手話講習会を実施しています。基本的な挨拶をはじめ、接客で利用できる簡単な金融業務の手話等を学び、聴覚に障がいのある方のサポートに繋げています。



## 令和5年度 業績ハイライト

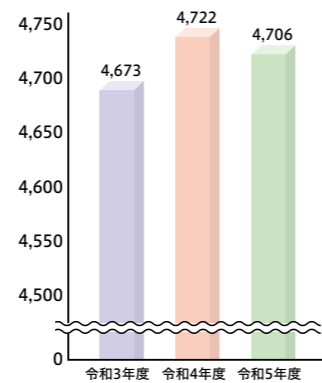
■預金積金 (単位: 億円)



**預金積金**  
**1兆110億円**

預金積金の期末残高は10,110億円となりました。詳しくは資料編10ページをご覧ください。

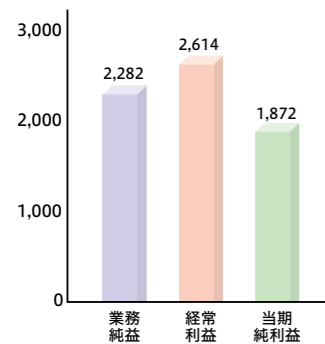
■貸出金 (単位: 億円)



**貸出金**  
**4,706億円**

貸出金の期末残高は4,706億円となりました。詳しくは資料編11ページをご覧ください。

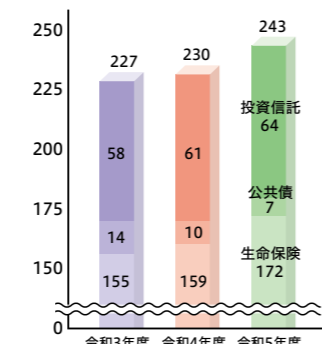
■当期純利益 (単位: 百万円)



**当期純利益**  
**18.72億円**

当期純利益は18億7,200万円となりました。詳しくは資料編6ページをご覧ください。

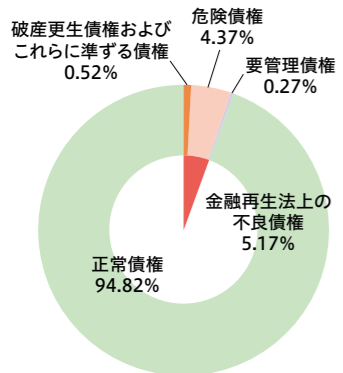
■預かり資産等残高 (単位: 億円)



**預かり資産等残高**  
**243億円**

「お客さま本位の業務運営(フィデューシャリー・デューティー)取組方針」に則り、わかりやすい商品説明や適切な情報提供、アフターフォローを行っています。その結果、投資信託・公共債・生命保険の合計残高は243億円となりました。

■不良債権比率



**不良債権比率**  
**5.17%**

不良債権比率は5.17%となりました。詳しくは資料編9ページをご覧ください。

■自己資本の構成 (単位: 百万円)

令和6年3月末	
コア資本に係る基礎項目 (1)	97,076
コア資本に係る調整項目 (2)	1,398
自己資本の額 (1)-(2)=(3)	95,678
リスク・アセット等 (4)	481,077
自己資本比率 (3)/(4)	19.88

**自己資本比率**  
**19.88%**

単体自己資本比率は19.88%となりました。詳しくは資料編16～25ページをご覧ください。



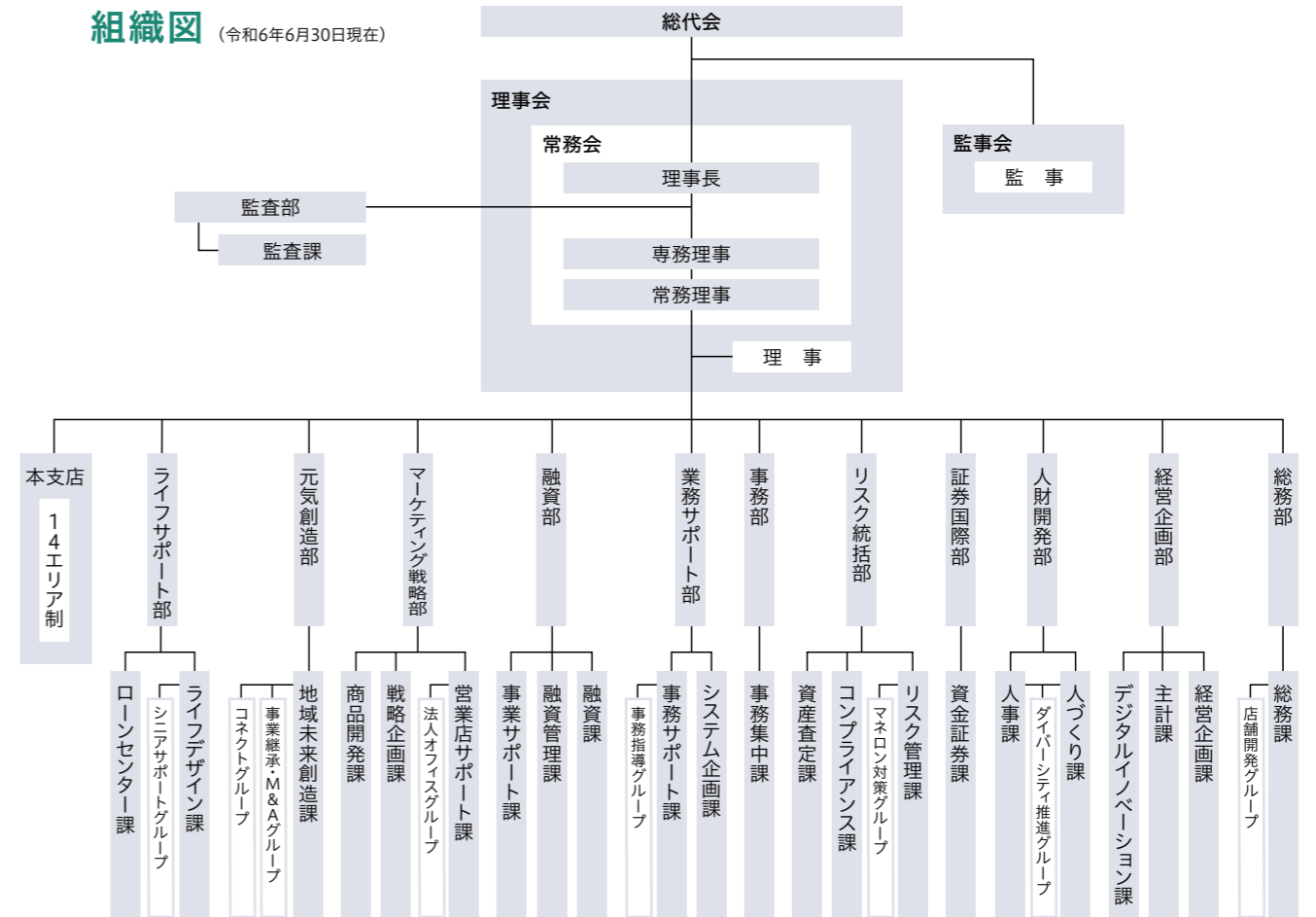
資料編は、当金庫のウェブサイトよりご確認ください。  
なお、インターネットでの閲覧が困難なお客さまは別途ご案内いたしますので、当金庫職員までお申し出ください。  
<https://www.mishima-shinkin.co.jp/outline/disclosure/>

## 組織と概要

### 主要な事業の内容

■預金業務	当座預金、普通預金、貯蓄預金、通知預金、定期預金、定期積金、別段預金、納税準備預金等を取り扱っております。
■貸出業務	貸付・・・手形貸付、証書貸付、および当座貸越を取り扱っております。 手形の割引・・・商業手形の割引を取り扱っております。
■有価証券投資業務	預金の支払準備および資金運用のため、国債、地方債、社債、株式、その他の証券に投資しております。
■内国為替業務	振込および代金取立等を取り扱っております。
■附随業務	(1)代理業務 (2)保護預りおよび貸金庫業務 (3)債務の保証 (4)公共債の引受 (5)国債等公共債および投資信託の窓口販売 (6)保険商品の募集業務(保険業法に基づく保険募集) (7)電子債権記録業務に係る業務 (8)地域活性化等業務

組織図 (令和6年6月30日現在)



### 概要

(令和6年3月31日現在)  
所在地 三島市芝本町12番3号  
創立 明治44年1月21日  
店舗数 49店舗  
会員勘定 951億円  
会員数 52,000人

### 役員

(令和6年6月30日現在)  
理事長 高嶋 正芳  
専務理事 永松 歳雄  
常務理事 川井 章義  
常勤理事 秋山 仁  
常勤理事 田尻 和之<sup>※1</sup>  
常勤理事 遠藤 洋介  
常勤理事 金野 貴光  
理事 関 亮子<sup>※1</sup>  
常勤監事 神戸 秀幸  
監事 林 正敏  
監事 角替 清美<sup>※2</sup>  
監事 松田 嘉仁<sup>※2</sup>

### 職員の状況

(令和6年3月31日現在)  
職員数 702人  
平均年齢 43歳6ヵ月  
平均勤続年数 17年11ヵ月

※1 理事 田尻和之、関亮子は、信用金庫業界の「総代会の機能向上策等に関する業界申し合わせ」に基づく職員外理事です。  
※2 監事 角替清美、松田嘉仁は信用金庫法第32条第5項に定める員外監事です。

## 総代会

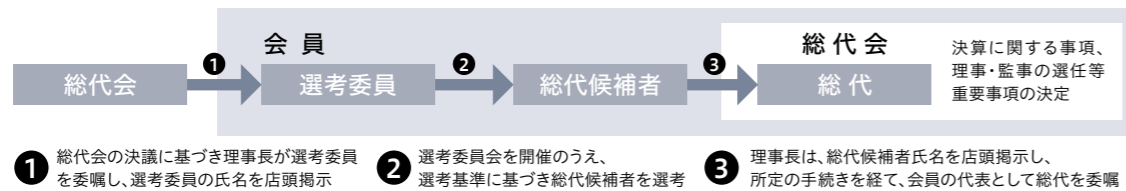
信用金庫は、会員同士の「相互信頼」と「互恵」の精神を基本理念に、会員一人ひとりの意見を最大の価値とする協同組織金融機関です。したがって、会員は出資口数に関係なく、1人1票の議決権を持ち、総会を通じて当金庫の経営に参加することとなります。

しかし、当金庫では、会員数がたいへん多く、総会の開催は事実上不可能です。そこで、当金庫では、会員の総意を適正に反映し、充実した審議を確保するため、総会に代えて総代会制度を採用しています。

この総代会は、決算、取扱業務の決定、理事・監事の選任等の重要事項を決議する最高意思決定機関です。したがって、総代会は、総会と同様に、会員一人ひとりの意見が当金庫の経営に反映されるよう、総代構成のバランス等に配慮し、選任区域ごとに総代候補者を選定する総代選考委員会を設け、会員の中から適正な手続きにより選任された総代により運営されます。

さらに、当金庫では、総代会に限定することなく、一般会員等の意見調査や総代懇談会の開催、ご意見箱の店頭設置、電話や電子メール、お客さまご意見カード(はがき)等による意見・要望・苦情窓口の設置、役職員による日々の訪問活動等を通じて、総代や会員とのコミュニケーションを大切に、さまざまな経営改善に取り組んでいます。

◎ 総代会の運営に関するご意見やご要望につきましては、お近くの営業店までお寄せください。



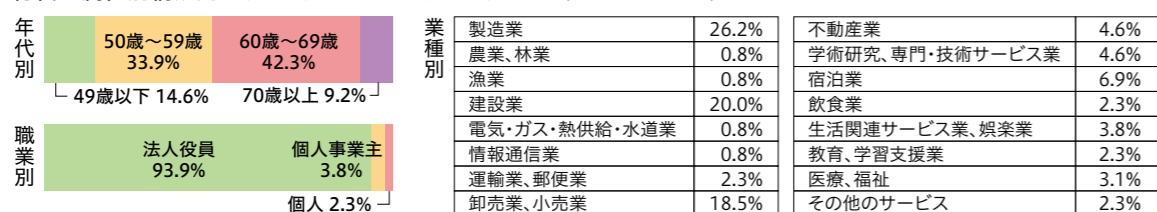
### 総代の氏名等

(令和6年6月18日現在)

選任区域	人数	氏名(就任回数)
第1区 三島市	26人	片野彰一① 斉藤昌彦① 鈴木啓之① 村上 篤① 佐藤浩美③ 石渡清和① 川名正洋① 石川 靖② 飯島 映① 古屋こま糸③ 遠藤雄一郎① 杉澤克久① 堀江博子① 大嶽龍太郎② 稲村大樹① 長川さとみ③ 伊山秀昇② 金子 玲② 鶴岡洋介③ 伊東隆昌② 宮澤俊二① 篠木喜世③ 水谷 敦② 前田 磨③ 櫻山康行① 諏訪部行生①
第2区 沼津市 富士市	27人	市川里美② 眞島一浩⑤ 田中清明③ 加藤秀敏② 三好勝晴② 五十嵐崇光① 小池哲生① 吉牟禮勝人③ 工藤政則① 植松秀充② 成田八起① 柏木雅博② 佐藤宗徳① 石塚久美子③ 一杉美賀子② 土屋雄二郎③ 笹原謙治② 藤原卓也① 米野博英① 杉本昌之② 佐野敏幸① 岩崎美津子③ 辻 幸恵① 森田 茂② 野口繁明③ 高島弘光① 野原敏裕⑤
第3区 駿東郡・裾野市 御殿場市	16人	野田始彦③ 下山幹夫③ 白砂智恵子③ 大貫隆弘② 河西拓真① 赤沼道也② 中川好大② 名取慶仁③ 桑崎雅人① 勝又寛明③ 青木一平① 小野寺宏③ 榎山真光① 前田義之① 大塩秀樹③ 相川 毅②
第4区 田方郡 伊豆市 伊豆の国市	21人	水口栄信⑤ 飯田康弘① 遠藤 聡① 佐藤英紀③ 川口英昭② 望月隆一② 佐藤 正① 土屋洋美① 古郡正敏② 下山 明① 勝呂克彦① 梅原 稔③ 須崎聖一② 三田宏一② 渡邊正美② 松下博正③ 植松信夫⑤ 木下 愛② 高野 誠② 佐藤俊夫① 長澤 大①
第5区 伊東市 熱海市 神奈川県足柄下郡	26人	上村昌延⑤ 堀地善一③ 前田雅俊① 北川和正③ 秋山佳輝② 芹澤有紀② 朝日賞造① 古澤喜晴① 鈴木久美子③ 菊間治代① 菊間 充③ 稲村貴子③ 宇賀村正人① 川口 健① 大館裕司③ 藤間恵子③ 沼田敏史② 石田龍夫⑤ 川口信之⑤ 増田真啓③ 肥田雅雄③ 稲葉雅之② 海野祐一① 萩原正行① 葛城武典③ 市川秀人②
第6区 下田市・賀茂郡 その他	14人	木村安仁② 国本正徳① 一瀬英樹① 岩田良広③ 廣瀬重幸② 吉川映治⑤ 長田芳郎① 稲葉正善⑤ 小林加奈子③ 田中 豊③ 渡邊一彦② 渡邊芳紀① 福本雅子③ 白井満美②

### 総代の属性別構成比

※業種別の構成比は、法人役員、個人事業主に限る。(令和6年6月18日現在)



### 総代とその選任方法

#### (1) 総代の任期・定数

- 総代の任期は3年です。
- 総代の定数は、120人以上160人以内で、会員数に応じて選任区域ごとに定められています。

#### (2) 総代の選任方法

総代は、会員の代表として、会員の総意を三島信用金庫の経営に反映する重要な役割を担っています。そこで総代の選考は、総代候補者選考基準に基づき、次の3つの手続きを経て選任されます。

- 総代会の決議により会員の中から総代候補者選考委員を選任する。
- 選考委員会を開催のうえ、総代候補者選考委員が総代候補者を選考する。
- その総代候補者を会員が信任する(異議があれば申し立てる)。

#### 総代選考基準

総代選考にあたっては次の基準をもって行う。

#### (1) 人物等

- ① 三島信用金庫の会員であること
- ② 地域における信望厚く、総代として相応しい見識を有していること
- ③ 金庫の理念をよく理解し、金庫との取引も良好であること
- ④ 人格にすぐれ、金庫経営ならびに業績発展に積極的に協力をしてくれる人

#### (2) 再任の制限

総代は連続して3期を超えて再任しない。また、次の事項に該当する場合は、原則として再任は行わない。

- ① 通常総代会の出席率が著しく低い者(任期3回の通常総代会で2回以上欠席した者。なお、委任状による出席は、この場合欠席とみなす)
- ② 市町長、県議会議員以上の立候補者
- ③ 当金庫との取引が不振または解消された場合
- ④ 総代として相応しくない行為があった場合

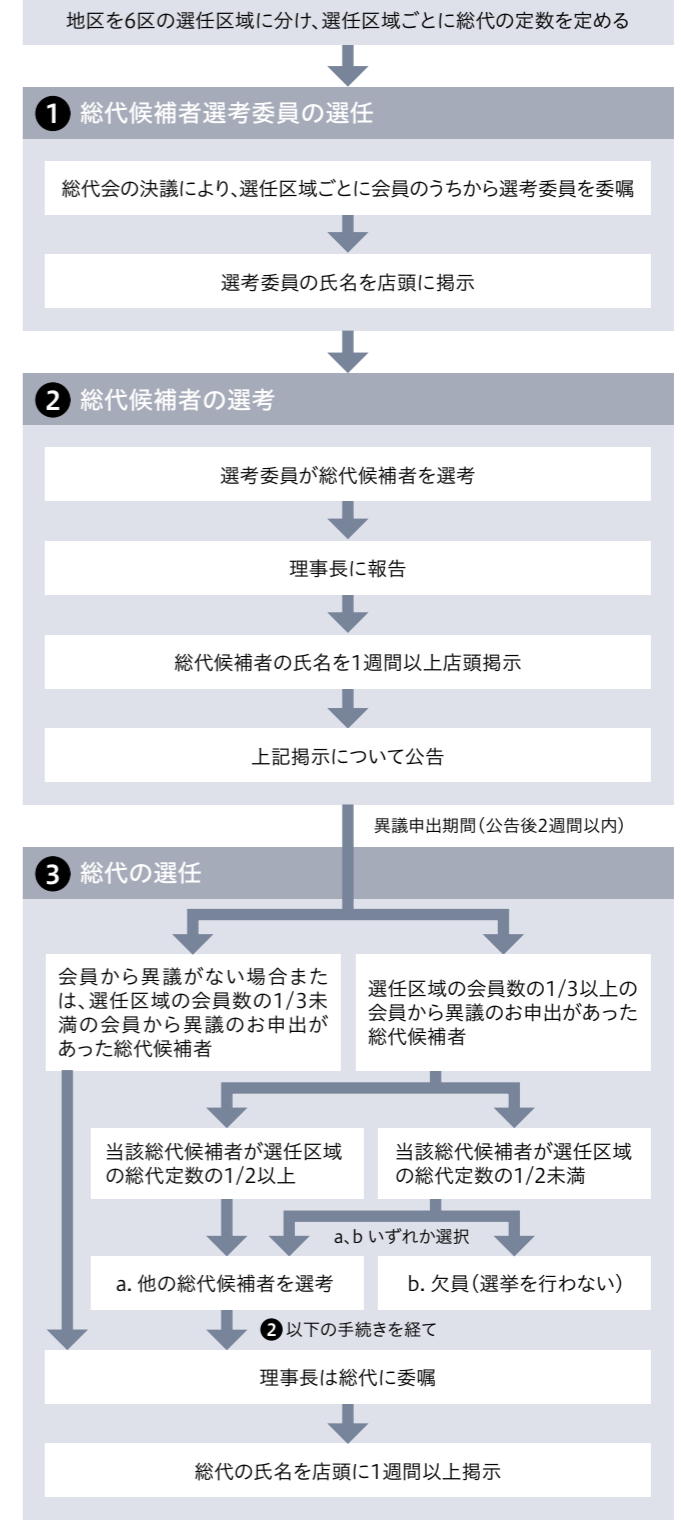
#### (3) 辞任

本人より辞任のお申出があった場合は、金庫が受理したときをもって退任とする。

※平成25年4月1日に新たに就任した総代より、本基準を適用する。

※平成25年3月31日以前に就任した総代の在任は、総代選考年の3月31日現在の年齢満65歳をもって終了するものとし、任期の途中で、年齢が満65歳に達した場合は、その任期の満了をもって終わるものとする。

### 総代が選任されるまでの手続き



### 第114期 通常総代会の決議事項

第114期通常総代会において、次の事項が報告ならびに決議され、それぞれ原案のとおり承認されました。

#### ■報告事項

- ① 第114期(令和5年4月1日から令和6年3月31日まで)業務報告、貸借対照表及び損益計算書の内容報告について
- ② 一般会員等の意見に基づいて実施した事項について

#### ■決議事項

- 〈第1号議案〉 剰余金処分案承認の件  
 〈第2号議案〉 定款一部変更の件  
 〈第3号議案〉 会員除名の件  
 〈第4号議案〉 理事選任の件  
 〈第5号議案〉 監事選任の件  
 〈第6号議案〉 退任理事及び退任監事に対する退職慰労金贈呈の件  
 〈第7号議案〉 総代候補者選考委員選任の件

# 内部管理態勢

内部管理態勢とは、金融機関のみならず、あらゆる事業者がその事業目的を適正に達成するために、その組織内において適用されるルールや業務プロセスを整備し適正に運用するシステムをいいます。

金融機関にとって内部管理態勢の整備は経営の根幹をなすものであり、また安全かつ健全な業務を行うための基盤となるものです。具体的には、コンプライアンスの徹底、リスク管理の高度化への対応、お客さま保護態勢の強化などに取り組むことにより、持続的成長を支える強固な経営基盤を整備・構築していきます。

## コーポレートガバナンス

会員・お客さまの声を経営に適切に反映させるため、総代会を通じて事業運営に反映させる仕組みを構築するなど、コーポレートガバナンスの強化に努めています。

### ◎総代会

総代会は、当金庫の最高意思決定機関であり、決算や事業活動等の報告が行われるとともに、剰余金処分、定款変更、理事・監事の選任等、当金庫の重要事項に関する審議・決議がなされます。総代数は令和6年6月18日(総代会開催日)現在で130人です。

### ◎経営管理

理事会は、重要事項を決定するとともに、理事の職務執行の監督責任を負っています。監事会は、当金庫のコンプライアンスや経営全般にわたるリスク管理への対応状況、業務・財務の状況について監査を実施します。

また、職員外理事(職員出身以外の理事)、員外監事(信用金庫法第32条に定める員外監事)の登用により、経営の透明性の確保とガバナンスの一層の充実を図っています。

令和6年6月末現在、職員外理事2名、員外監事2名を登用しています。

当金庫の経営情報を積極的に開示することは経営の透明性を高め、コーポレートガバナンスの強化につながります。そのため、ディスクロージャー誌・ホームページ等の充実にも努めています。

個人情報の適切な保護と利用を図るため関係法令等を遵守するとともに、個人情報の機密性・正確性の確保にも努めています。

### ◎内部統制

当金庫は、内部統制に関する基本的な考え方や取組方針を内部統制基本方針として定めています。

### ◎働きやすい職場づくり

当金庫は、職員の人権・プライバシーを尊重するとともに、安全で働きやすい快適な職場環境を確保するため、誠実に職員との対話・協議に努めています。

また、セクシュアルハラスメントやパワーハラスメント、人事関係の相談に対応するために、担当者を配置するなど、働きやすい職場づくりに努めています。

## 内部監査態勢

すべての業務部門から独立した監査部は、三島信用金庫グループ全体の健全性の維持および企業価値の向上に寄与することを目的として、内部監査を実施しています。また、業務全般における内部管理態勢の適切性、有効性をリスクベースで検証することにより、問題点の発見にとどまらず、その評価および改善方法の提言にも取り組んでいます。

このため監査部は、事後チェック型監査からフォワードルッキング型監査への転換による内部監査の高度化や、内部監査人として必要なスキルの習得により、「監査人財」の育成に努めています。

# コンプライアンス態勢

当金庫では、「コンプライアンス」を経営の最重要課題と位置付け、態勢の充実に向けコンプライアンスの徹底を図っています。

### コンプライアンスの基本方針(三島信用金庫行動綱領)

#### 信用金庫の社会的使命と公共性の自覚と責任

1. 信用金庫のもつ社会的使命と公共性を常に自覚し、責任ある健全な業務運営の遂行に努め持続可能な社会づくり(SDGs)に寄与する。

#### 質の高い金融等サービスの提供と地域社会発展への貢献

2. 経済活動を支えるインフラとしての機能はもとより、創意と工夫を活かし、お客さま本位の業務運営を通じて、お客さまのニーズに応えるとともに、地域の人々の生活や企業活動に脅威を与えるテロ、サイバー攻撃、自然災害等に備え、セキュリティレベルの向上や災害時の業務継続確保などお客さまの利益の適切な保護にも十分配慮した質の高い金融および非金融サービスの提供等を通じて、地域経済・地域社会の発展に貢献する。

#### 法令やルールの厳格な遵守

3. あらゆる法令やルールを厳格に遵守し、社会的規範に決してもとることのない、誠実かつ公正な業務運営を遂行する。

#### 地域社会とのコミュニケーション

4. 経営等の情報を積極的、効果的かつ公正に開示し、広く地域社会とのコミュニケーションの充実を図る。また、当庫を取り巻く幅広いステークホルダー(会員などお客さまや、地域社会等)との建設的な対話を通して、社会からの理解と信頼を確保し、自らの価値向上を図る。

#### 人権の尊重

5. すべての人々の人権を尊重する。

#### ダイバーシティの推進、職場環境の充実

6. 従業員の多様性、人格、個性を尊重する働き方(ダイバーシティ)を実現する。また、健康と安全に配慮した働きやすい職場環境を確保する。

#### 環境問題への取組み

7. 資源の効率的な利用や廃棄物の削減を実践するとともに、環境保全に寄与する金融サービスを提供するなど、環境問題に積極的に取り組む。

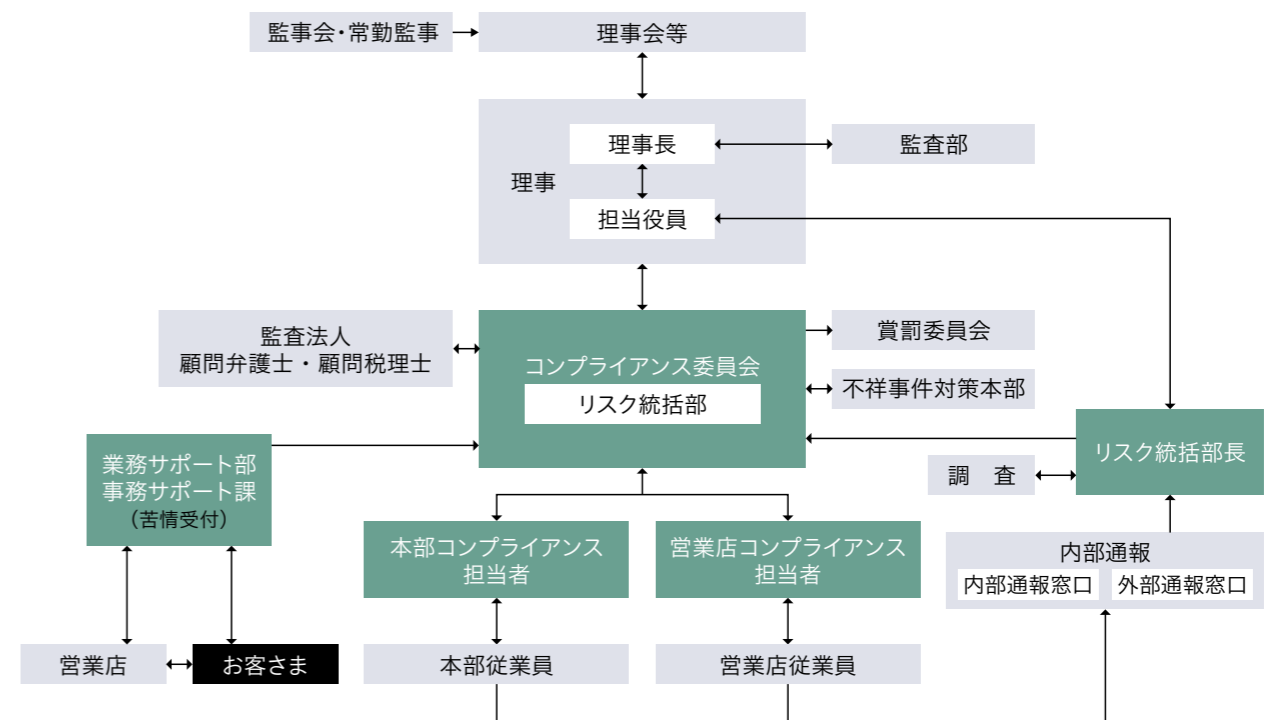
#### 社会参画と発展への貢献

8. 信用金庫が社会の中においてこそ存続・発展し得る存在であることを自覚し、社会とともに歩む「地域のベストパートナー」として、積極的に社会に参画し、その発展に貢献する。

#### 反社会的勢力との関係遮断、テロ等の脅威への対応

9. 社会の秩序や安全に脅威を与える反社会的勢力は、これを断固として排除し、関係遮断を徹底する。また、国際社会がテロ等の脅威に直面している中で、マネー・ローワンリング対策およびテロ資金供与対策の高度化に努める。

### コンプライアンス体制図(報告体制)



### ◎内部通報窓口と外部通報窓口の設置

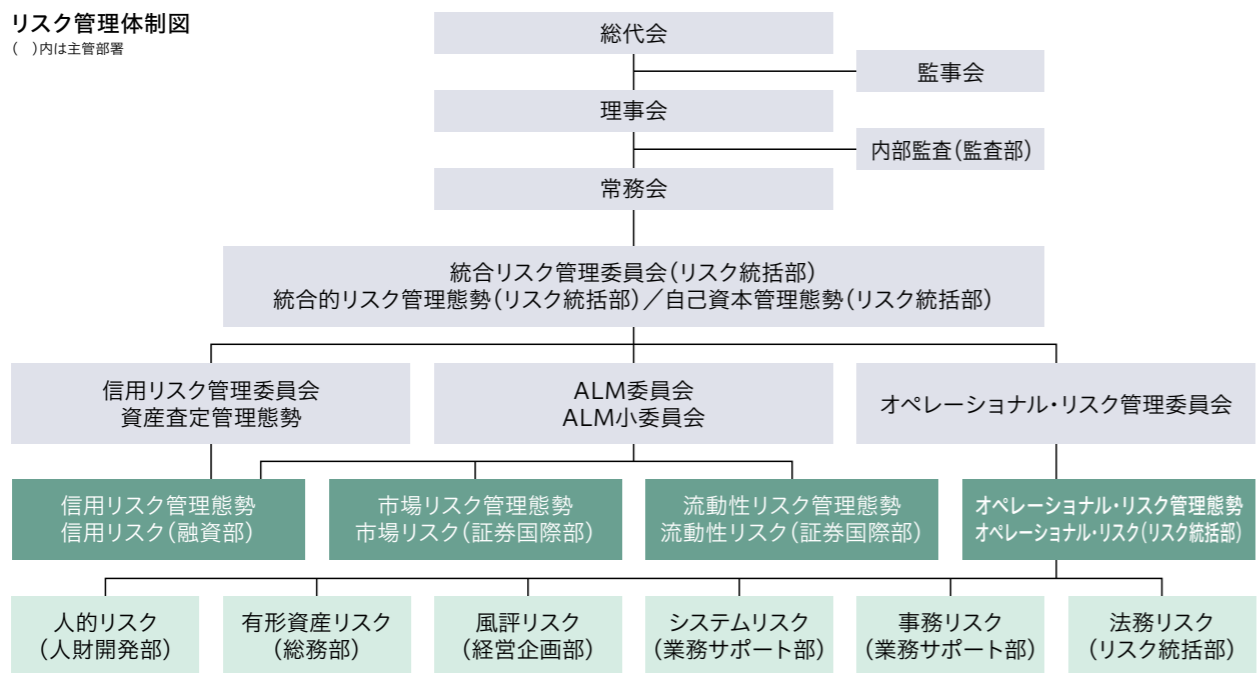
当金庫は、金庫内での不正行為や法令違反行為などの発生またはその恐れのある状況を知った役職員等が直接通報することができる内部通報窓口と外部通報窓口(法律事務所と契約)を設置しています。両窓口で受け付けた通報に対して、通報者を保護したうえで、十分な調査・検討を行い、適切に処理しています。

## 統合的リスク管理態勢

当金庫では、リスク管理の重要性を認識し、その徹底を図るため「リスク管理の基本方針」を定めるとともに、リスク管理に関する役割を明確にするために「統合リスク管理規程」およびリスク別の「管理規程」を定めています。さらに、リスク管理態勢の充実を図るために、「統合リスク管理委員会」の傘下に、「ALM委員会」「信用リスク管理委員会」「オペレーショナル・リスク管理委員会」を設け、健全性の確保と収益性の向上に向けた態勢を整備するとともに、当金庫に重要な影響を及ぼすリスクを「トップリスク」として特定しています。

また、定期的に各リスクのリスク量を計測し、自己資本額（経営体力）と対比することにより自己資本充実度のモニタリングを実施し、リスクのコントロールを行っています。

リスク管理体制図  
( )内は主部署



### ■ リスク管理の基本方針

当金庫は、直面するリスクに関して、自己資本比率の算定に含まれないリスク(与信集中リスク、銀行勘定の金利リスク等)を含めて、リスク・カテゴリーごと(信用リスク、市場リスク、オペレーショナル・リスク等)に評価したリスクを総合的に捉え、経営体力(自己資本)と比較・対照することによって統合的なリスク管理を行い、経営の健全性を維持しながら、より収益性を高めていかなければならない。

### ■ トップリスク

当金庫に重要な影響を及ぼす重大なリスクを「トップリスク」として特定し、想定されるリスクシナリオが発生する可能性や当金庫に及ぼす影響を評価したうえで、リスク低減策等を経営陣も委員として参加している統合リスク管理委員会に報告する態勢を構築いたしました。リスク認識を共有し、リスク管理の高度化に取り組んでまいります。

トップリスク		
金融政策の転換による市場リスク・信用リスク・流動性リスクの顕在化	FDの不徹底によるお客さまの利益最大化の機会逸失	人的資源確保の困難による持続的成長戦略の停滞
マネロン対策の遅れによる金融犯罪被害の拡大	大規模自然災害の発生や感染症蔓延による業務停止リスク	コンダクトリスクの醸成不足による法令等違反の発生
デジタル転換の遅れによるサービスの低下と他業態の参入による競争激化	関連グループ会社の業務特性に応じたリスク管理態勢の構築	サイバー攻撃およびシステム障害リスク

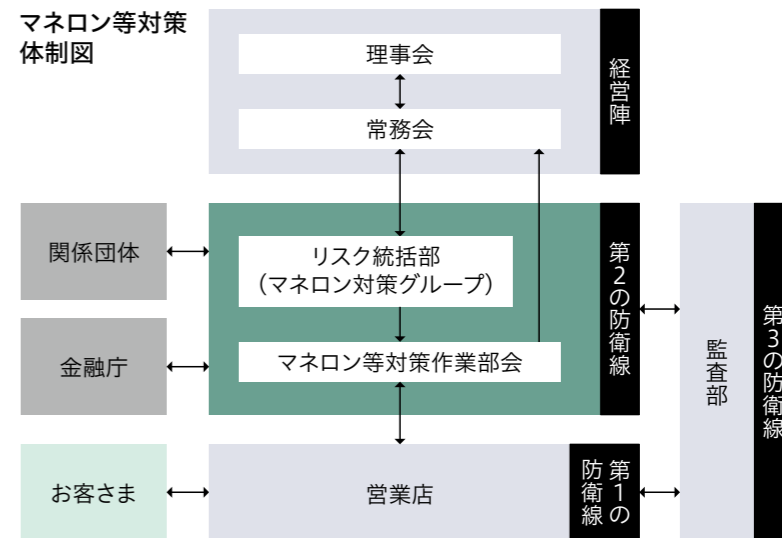
### ◎自己資本額（経営体力）とリスク量

令和6年3月末における各リスクのリスク量を統計的な手法等で算出した結果、合計で23,985百万円となりました。これは、当金庫の連結資本額95,799百万円に対し25.03%の割合になり、リスクに対する自己資本の準備は十分であるといえます。

## マネー・ローンダリング・テロ資金供与・拡散金融対策への取組み

日本および国際社会がともに取り組まなくてはならない課題として、マネー・ローンダリング・テロ資金供与・拡散金融対策(以下、マネロン等対策)の重要性が高まっています。

当金庫はマネロン等対策を強化するため、令和3年4月よりリスク統括部に「マネロン対策グループ」を設置し、図表のような態勢で対策の実効性向上に努めています。また、金融庁ガイドラインで示されている「3つの防衛線」の考え方に基づいた管理態勢は図表中の黒色のとおりです。



### 【お客さま情報の定期的なご提供にご協力ください】

新たにお取引いただくお客さまに加え、既にお取引いただいているお客さまにおきましても、お取引の内容、状況等に応じて、お取引目的やお取引内容、資産・収入の状況等について、窓口や郵便等により確認させていただくことがあります。

当金庫から「定期的なお客さま情報ご提供のお願い」を受領されたお客さまは、案内文に記載のご提出期限内にご対応いただきますようお願いいたします。郵便による確認(右はハガキイメージ)は、三島信用金庫リスク統括部より実施させていただきます。



### 回答にあたっての注意事項

上記の定期的な「お客さま情報」をご提供いただく際に、キャッシュカードをお預かりすること、暗証番号をお聞きすることはございません。三島信用金庫職員を騙り、「キャッシュカードをお預かりする」「暗証番号をお聞きする」といった内容の依頼はすべて詐欺ですので、ご注意ください。お客さまから現在のお届け内容と異なるご回答をいただいた場合は、当金庫より変更のご依頼をお願いする場合があります。

マネロン等対策の最新の情報や詳細については、当金庫のウェブサイトよりご確認ください。  
[https://www.mishima-shinkin.co.jp/anti\\_moneylaundering.html](https://www.mishima-shinkin.co.jp/anti_moneylaundering.html)



## お客さま保護方針

お客さまに安心感・満足感をもってお取引いただくために、全役職員が適切な事業活動を行うための基本となる共通の行動ルールとして制定しています。

## お客さま保護に関する諸方針

### ◎顧客保護等管理方針(概要)

当金庫は顧客保護等管理体制の整備確立により、顧客の保護および利便の向上により業務の健全性および適切性を図ります。

- 顧客とは**  
ここでいう顧客とは、当金庫の業務サービスを利用する顧客だけでなく、これからサービスの利用者となるものも含む全ての顧客のことをさします。
- 顧客説明管理について**  
顧客に対する全ての取引や商品について、その理解度や経験・資産の状況等に応じた適正な情報提供と商品説明を行います。
- 顧客サポート等管理について**  
顧客からの相談や苦情については、公正・迅速・誠実に対応し、顧客の理解と信頼を得られるよう努めるとともに、顧客の正当な利益が保護されるように努めます。
- 顧客情報管理について**  
当金庫は、顧客の情報を適正かつ適法な手段で取得し、法令等で定める場合を除き利用目的の範囲を超えた取扱いや顧客の同意を得ることなく外部への提供は行いません。また、顧客の情報を正確に保つよう努めるとともに、情報の不正アクセスや情報の流出・紛失等の防止のため、必要かつ適切な措置を講じます。
- 外部委託管理について**  
当金庫が行う業務を外部業者に委託するにあたっては、顧客情報の管理や顧客への対応が適切に行われるよう努めます。
- 利益相反管理について**  
当金庫は、当金庫と顧客の間、ならびに当金庫の顧客相互間における利益相反のおそれのある取引に関し、法令等に従い、顧客の利益を不当に害することのないよう適切に業務を遂行します。
- その他の業務管理について**  
顧客保護や利便の向上のために必要であると判断される業務については、この方針に基づき対応いたします。

### ◎金融ADR制度への対応

#### 苦情処理措置

当金庫は、お客さまからの苦情のお申出に公正かつ的確に対応するため業務運営体制・内部規則を整備し、その内容をホームページ等で公表しています。

苦情は、当金庫営業日(9時～17時)に営業店(電話番号は30ページご参照)またはお客さま相談窓口(電話:0120-775-501)で受け付けています。

#### 紛争解決措置

当金庫は、紛争解決のため、当金庫営業日に上記お客さま相談窓口または全国しんきん相談所(9時～17時、電話:03-3517-5825)にお申出があれば、東京弁護士会(電話:03-3581-0031)、第一東京弁護士会(電話:03-3595-8588)、第二東京弁護士会(電話:03-3581-2249)、静岡県弁護士会(電話:055-931-1848)の仲裁センター等にお取次ぎいたします。また、お客さまから各弁護士会に直接申し出いただくことも可能です。

なお、前記東京弁護士会、第一東京弁護士会、第二東京弁護士会の各仲裁センター等は、東京都以外の各地のお客さまにもご利用いただけます。その際には、お客さまのアクセスに便利な東京以外の弁護士会をご利用する方法もあります。例えば、東京以外の弁護士会において東京の弁護士会とテレビ会議システム等を用いる方法(現地調停)や、東京以外の弁護士会に案件を移す方法(移管調停)があります。ご利用いただける弁護士会については、あらかじめ前記「東京弁護士会、第一東京弁護士会、第二東京弁護士会、全国しんきん相談所または当金庫お客さま相談窓口」にお尋ねください。

### ◎利益相反管理方針(概要)

当金庫は、信用金庫法および金融商品取引法等を踏まえ、お客さまとの取引に当たり、本方針および当金庫が定める庫内規則に基づき、お客さまの利益が不当に害されるおそれのある取引を適切に管理(以下「利益相反管理」といいます。)し、もってお客さまの利益を保護するとともに、お客さまからの信頼を向上させるため、次の事項を遵守いたします。

- 当金庫がお客さまと行う取引を対象として利益相反管理を行います。
- 当金庫は、以下に定める取引を利益相反管理の対象とします。
  - 次に掲げる取引のうち、お客さまの利益が不当に害されるおそれのある取引
    - 当金庫が契約等に基づく関係を有するお客さまと行う取引
    - 当金庫が契約等に基づく関係を有するお客さまと対立または競合する相手と行う取引
    - 当金庫が契約等に基づく関係を有するお客さまから得た情報を不当に利用して行う取引
  - ①から③のほかお客さまの利益が不当に害されるおそれのある取引
- 当金庫は、利益相反管理の対象となる取引について、次に掲げる方法その他の方法を選択し、またはこれらを組み合わせることにより管理します。
  - 対象取引を行う部門とお客さまとの取引を行う部門を分離する方法
  - 対象取引またはお客さまとの取引の条件または方法を変更する方法
  - 対象取引またはお客さまとの取引を中止する方法
  - 対象取引に伴い、お客さまの利益が不当に害されるおそれがあることについて、お客さまに適切に開示する方法
- 当金庫は、営業部門から独立した管理部門の設置および責任者の配置を行い、利益相反のおそれのある取引の特定および利益相反管理を一元的に行います。また、当金庫は、利益相反管理について定められた法令および庫内規則等を遵守するため、役員等を対象に教育・研修等を行います。
- 当金庫は、利益相反管理態勢の適切性および有効性について定期的に検証します。

### ◎反社会的勢力に対する基本方針

当金庫は、社会の秩序や安全に脅威を与え、健全な経済・社会の発展を妨げる反社会的勢力との関係を遮断するため、以下のとおり「反社会的勢力に対する基本方針」を定め、これを遵守します。

- 当金庫は、反社会的勢力との取引を含めた関係を遮断し、不当要求に対しては断固として拒絶します。
- 当金庫は、反社会的勢力による不当要求に対し、職員の安全を確保しつつ組織として対応し、迅速な問題解決に努めます。
- 当金庫は、反社会的勢力に対して資金提供、不適切・異例な取引および便宜供与は行いません。
- 当金庫は、反社会的勢力による不当要求に備えて、平素から警察、暴力追放運動推進センター、弁護士などの外部専門機関と緊密な連携関係を構築します。
- 当金庫は、反社会的勢力による不当要求に対しては、民事と刑事の両面から法的対抗措置を講じる等、断固たる態度で対応します。

### ◎個人情報保護宣言(プライバシーポリシー)

当金庫は、お客さまからの信頼を第一と考え、お客さまの個人情報および個人番号(以下「個人情報」といいます。)の適切な保護と利用を図るために、個人情報の保護に関する法律(平成15年5月30日法律第57号)、行政手続における特定の個人を識別するための番号の利用等に関する法律(平成25年5月31日法律第27号)および金融分野における個人情報保護に関するガイドライン、その他個人情報等保護に関する関係諸法令等を遵守するとともに、その継続的な改善に努めます。また、個人情報等の機密性・正確性の確保に努めます。



プライバシーポリシー  
詳しくはこちら▶

個人情報等に関するご相談窓口  
三島信用金庫 お客さま相談窓口  
フリーダイヤル ☎0120-775-501 住所/〒411-8651 駿東郡長泉町下土狩96-3  
さんしんホームページ内お問い合わせフォーム

## 預金業務

商品・サービス内容				
種類	お預け入れ期間	お預け入れ金額	内容・特色	
総合口座	出し入れ自由	1円以上	一冊の通帳に普通預金、定期預金がセットされた個人(法律上の成年者)の方限定の口座です。必要なときには定期預金の90%、最高200万円まで自動的に融資がご利用いただけます。	
普通預金	出し入れ自由	1円以上	自由に出し入れでき、給与、年金のお受け取り、公共料金の自動支払など、日常のお財布代わりにご利用いただけます。	
無利息型普通預金(決済用預金)	出し入れ自由	1円以上	お利息はつきませんが、自由に出し入れでき、決済サービスの利用が可能です。預金保険制度により全額保護されます。	
さんしん後見支援預金	期間の定めなし	1円以上	成年後見人が家庭裁判所の指示書に基づいて取引を行う預金です。	
家族信託預金	出し入れ自由	1円以上	家族(民事)信託の受託者が信託契約の信託目的に基づいて取引を行う預金です。	
貯蓄預金「サンクス」	出し入れ自由	1円以上	金利は残高に応じて段階的に金利設定をしています。	
通知預金	7日以上	5,000円以上	まとまった資金の短期間の運用に適しています。	
納税準備預金「タックス」	出金は原則として納税時のみ	1円以上	納税資金を計画的に準備していただく預金です。	
当座預金	出し入れ自由	1円以上	ご商売などのお取引に安全で効率的な小切手・手形がご利用できます。(無利息)	
定期預金	大口定期預金	1ヵ月以上5年以内	1,000万円以上	大口資金の運用に適した定期預金です。
	スーパー定期	1ヵ月以上5年以内	1,000円以上	まとまった資金の運用に適した定期預金です。
	インターネット定期預金	6ヵ月・1・3・5年	10万円以上 1,000万円未満	WEBバンキングを契約している個人・個人事業主の方を対象とした定期預金です。インターネットで契約・解約のお手続きができます。
ゆとり預金「花100」	1年	100万円以内	当金庫で年金をお受け取りの方を対象とした預金でスーパー定期の店頭表示金利に一定の金利を上乗せいたします。	
財形貯蓄預金	一般財形	3年以上 (一般財形)	1,000円以上	勤労者のための住宅取得資金や将来に備えた年金資金など財産形成預金です。給与・ボーナスから天引きされるため、確実に貯められます。
	財形年金	5年以上		
	財形住宅	(財形年金・財形住宅)		
定期積金	スーパー積金	6ヵ月・1・2・3・4・5年	1,000円以上	目標に向けて毎月一定額を積み立てていただきますので計画的に資金づくりができます。
	さんしん子育て支援定期積金	1・2・3・4・5年	毎月の掛込金額 1年 17,000円以上 2年 9,000円以上 3年 6,000円以上 4年 5,000円以上 5年 4,000円以上	ご契約時点で、扶養する18歳未満のお子さまがいる個人のお客さまおよび18歳未満の個人のお客さまを対象にした子育て家庭専用の定期積金です。ご契約時のスーパー積金の店頭表示金利に一定の金利を上乗せいたします。
	ゆとり積金「虹」	1・2・3・4・5年	毎月の掛込金額 1年 42,000円以上 2年 21,000円以上 3年 14,000円以上 4年 11,000円以上 5年 9,000円以上	当金庫で年金をお受け取りの方を対象にした優遇金利定期積金です。ご契約時の定期積金の店頭表示金利に一定の金利を上乗せいたします。

詳しい商品内容は、店頭に備え付けの「商品概要説明書」をご覧ください。



## 融資業務

主なローン				
種類	内容・特色	ご融資限度額	ご融資期間	
住まいのローン	住宅ローン	住宅の新築、増改築、マンション・中古住宅の購入、住宅建築用土地購入資金、および住宅資金の借換等にご利用ください。	1億円	最長50年
	新9大疾病保障付住宅ローン	死亡・所定の高度障害状態および3大疾病(がん・急性心筋こうそく・脳卒中)の保障に加え、精神障害を除くすべてのケガ・疾病による就業不能状態を保障します。	1億円	最長50年
	無担保住宅リフォームローン	担保・保証人は原則不要。住宅の新築、マンション・中古住宅の購入、住宅資金の借換、リフォーム等、幅広く住宅資金にご利用ください。	2,000万円	最長25年
	リフォームローン	住宅の増改築、リフォーム資金にご利用ください。	1,000万円	最長15年
暮らしのローン	カーローン	自動車の購入、修理・車検費用およびその付帯費用等の資金にご利用ください。	1,000万円	最長15年
	教育ローン	入学金、授業料等の学校納付金および生活費等の資金にご利用ください。	1,000万円	最長16年
	フリーローン	お使いみちは自由です。(個人・個人事業主の方にご利用いただけます)	500万円	最長10年
	カードローン	お使いみちは自由です。(ただし、事業資金、転貸資金は除きます)	500万円	1年更新 3年更新

詳しい商品内容は、店頭に備え付けの「商品概要説明書」をご覧ください。

事業者向け融資	
種類	内容・特色
一般の融資	割引手形
	手形貸付
	証書貸付
	当座貸越
事業者カードローン	専用カードを利用して事業資金のお借入れができます。
各種制度融資	県や市町村の制度融資をお取り扱いしています。
代理貸付	信金中央金庫、日本政策金融公庫などの融資をお取り扱いしています。

詳しい商品内容や金利体系については、お気軽に窓口までお尋ねください。

## 為替業務

国内為替業務	
種類	内容・特色
振込・代金取立	全国の信用金庫、銀行など金融機関へ、振込、代金取立のお取り扱いしています。
為替自動振込	お客様の目的に応じて毎月一定日に口座から自動振込を行うサービスです。
ATM振込	ATMからキャッシュカードまたは現金により振込ができるサービスです。振込先を登録して振込カードを作成されると簡単に振込ができます。

## 手数料

手数料は、当金庫のウェブサイトよりご確認ください。

[https://www.mishima-shinkin.co.jp/commission\\_summary.html](https://www.mishima-shinkin.co.jp/commission_summary.html)



## その他の業務

種類	内容・特色	
<b>信託業務</b>		
信託契約代理業務	特定贈与信託・公益信託(新規申込受付は停止しています)	
<b>相談業務</b>		
年金相談・税務相談 法律相談	当金庫では各種専門家をご紹介します等、相談に応じています。	
<b>サービス業務</b>		
キャッシュカードサービス	カード1枚で、預金のお入金・振込・残高照会など、当金庫の本支店でお取り扱いできます。また、全国の提携金融機関などでお引出しができます。 ※現在、キャッシュカードを新規・再発行されるお客さまには、偽造や変造、不正な読み取りを困難にするICチップを埋め込み、セキュリティを一層強化させたICキャッシュカードを発行しています。	
Pay-easy(ペイジー)取納サービス(マルチペイメント)	金融機関の窓口やコンビニ等で支払っていた税金や公共料金等をパソコン等からお支払いいただけるサービスです。	
Pay-easy(ペイジー)口座振替受付サービス[個人]	提携企業の受付窓口にてキャッシュカードを使用して預金口座振替契約を締結するサービスです。「預金口座振替依頼書」の書類への記入・押印が不要です。	
ネット口座振替受付サービス[個人]	預金口座振替契約を提携企業ホームページ上(パソコン等)で締結するサービスです。「預金口座振替依頼書」の書類への記入・押印が不要です。	
デビットカードサービス	加盟している小売店等でお買物をされる際、キャッシュカードを使ってお客さまの口座から即座に支払いができるサービスです。	
給与振込サービス	毎月のお給料やボーナスが、支給日にお勤め先よりお客さまの口座に振り込まれます。	
年金自動受取サービス	各種年金のお受取日に、お客さまの口座へ自動的に年金を振込みします。	
口座振替サービス	公共料金や税金や授業料などの支払いをお客さまの指定の口座から自動的にお引き落としします。	
H B サービス	パソコンにインストールされた専用ソフトから振込、残高照会、入金金明細照会などが行えるサービスです。	
インターネットバンキング	WEB-F B	インターネットが利用可能なパソコンから総合振込、給与振込、都度振込、口座振替、税金・各種料金の払込、残高照会、入出金明細照会などが行える法人向けのサービスです。
	WEBバンキング	インターネットが利用可能なパソコンやスマートフォンから振込、定期預金の契約・解約、税金・各種料金の払込、残高照会、入出金明細照会などが行える個人向けのサービスです。
	投信インターネットサービス(個人)	インターネットが利用可能なパソコンやスマートフォンから投資信託の購入・解約などの申込みができるサービスです。
でんさいサービス	インターネットが利用可能なパソコンから電子記録債権(でんさい)の発生(振出)、譲渡、受取などが行えるサービスです。	
スマートフォンアプリ	スマートフォンから普通預金残高や入金金の確認、WEBバンキングの申込や住所変更など各種お手続きができるサービスです。お得な情報も配信しています。	
外貨宅配・外貨郵送買取サービス	外貨キャッシュのお届けと郵送での買取りをするサービスです。	
貸金庫	大切な財産を安全にお守りいたします。	
夜間金庫	毎日の売上金を窓口営業時間外にお預けいただけます。	
メールオーダーサービス	住所変更が郵便でお手続きいただけます。	
相続「預貯金」解約サポート	相続人に時間がない場合や、大変な場合に土業者と連携して相続預貯金の解約手続きを代行するサービスです。	
<b>国債・投資信託の窓口販売業務</b>		
国債の窓口販売	個人向け国債(固定3年、固定5年、変動10年)、中期利付国債(2年、5年)、長期利付国債(10年)の販売を行っています。	
投資信託の窓口販売	少額から、長期、積立、分散投資をお気軽に始めることができます。お客さまお一人おひとりのニーズにふさわしい資産運用をご提案するため、多彩な商品を取り揃えています。	
<b>保険業務</b>		
生命保険	終身保険(一時払型)	大切な家族のための保障が一生続く保険商品です。相続・贈与準備や計画的な資産形成に適しています。
	個人年金保険	老後・マイホーム資金・学資などさまざまな資産形成が期待できる保険です。
	定期保険	一定期間の「死亡・高度障害」を保障します。
	がん保険	がんと診断された時やがんで入院された時などに、安心してがんと闘うために必要な経済的備えとなる保険です。
損害保険	医療保険	病気やケガで入院された時の入院給付や入院前後の通院も保障する保険です。
	火災保険	住宅ローンをご利用のお客さまに、幅広い補償内容の「住宅火災保険」(しんきんグッドすまいる)を取扱っています。(新規受付は終了)
傷害保険	債務返済支援保険	病気やケガで働けなくなった期間の返済をサポートします。住宅ローンをご利用されるお客さまに安心をお届けする「債務返済支援保険」(しんきんグッドサポート)を取扱っています。
	業務災害補償保険	業務災害が発生した場合の従業員に対する事業者の補償責任をカバーする保険です。しんきんの傷害保険「ビジネスプラン」を取扱っています。

(注)1. 保険商品は預金ではありません(預金保険の対象外です)。また、解約返戻金や保険金が払込保険料の合計額を下回る場合があります。  
2. 保険契約を引き受け、保険金等をお支払いするのは保険会社となります。また、引受保険会社の業務もしくは財産の状況の変化によっては、ご契約時の保険金等が減額される場合があります。  
3. ご検討にあたっては、「契約締結前交付書面(契約概要/注意喚起情報)」商品パンフレット等を必ずご覧ください。

明治	
44年 1月	産業組合法により、有限責任三島信用組合を組員89名にて設立(初年度預金278円、貸出金928円)
大正	
10年	創立10周年 (組員231名、預金19,173円、貸出金34,170円)
昭和	
11年 10月	創立25周年記念行事実施 本店建築落成 (組員1,339名、預金1,084千円、貸出金639千円)
18年 6月	市街地信用組合法により「市街地信用組合」に改組
23年 5月	第一次区域拡張認可(三島市、沼津市および駿東郡、田方郡下の11町村となる)
24年 7月	中小企業等協同組合法の公布により「信用協同組合」に改組
26年 10月	信用金庫法の制定により「三島信用金庫」に組織変更
27年 7月	第二次区域拡張認可 (駿東郡、田方郡下の12町村追加)
33年 9月	狩野川台風襲来 災害復興資金の低利、長期貸出実施
36年 5月	創立50周年記念行事実施 (会員8,764名、預金54億円、貸出金38億円)
37年 1月	社会福祉法人「三信福祉協会」を設立
44年 8月	第三次区域拡張認可 (富士市、御殿場市および賀茂郡の2町村追加)
48年 4月	電子計算機を初導入・オフライン処理開始
49年 1月	東海地区信金共同事務センターに加盟 預金オンライン処理開始
7月	第四次区域拡張認可 (熱海市および賀茂郡の2町追加)
50年 4月	現金自動支払機(CD)を3店舗に設置
53年 6月	第五次区域拡張認可 (伊東市および賀茂郡の2町追加)
56年 10月	現金自動預け払い機(ATM)を初設置
58年 3月	全国信用金庫の普通預金オンライン提携 「しんきんネットキャッシュサービス」開始
60年 12月	新本部ビル竣工、業務開始
61年 2月	創立75周年記念行事実施 (会員30,341名、預金1,965億円、貸出金1,271億円)

平成	
2年 7月	業態間CDオンライン提携により都市銀行、地方銀行とのCDネット取引開始
4年 12月	年金振込者による、さんしん年金友の会「ゆとり倶楽部」を発足
6年 8月	さんしんビジネス株式会社設立
8年 3月	ATMの祝日稼働開始
10年 3月	静岡手形交換所参加(県内手形交換所一本化)
9月	ATMの取扱時間を平日・土日・祝日とも朝8時～夜8時までとし、手数料無料化の取扱開始
12年 12月	「しんきんゼロネットサービス」開始(手数料の無料化)
14年 9月	下田信用金庫の西伊豆支店および松崎支店の2店舗の事業を譲り受ける
16年 12月	無利息型普通預金(決済用預金)の取扱開始
18年 10月	伊豆信用金庫と合併
22年 7月	三島南支店 新築オープン 三島南支店2階に「サポートセンター夢」オープン
23年 1月	創立100周年記念行事実施 (会員63,900名、預金7,579億円、貸出金4,008億円) 本店営業部 新築オープン 本店4階に「さんしんギャラリー善(ZEN)」オープン 帯広信用金庫と業務提携
10月	下田中央支店 新築オープン
24年 7月	南伊豆支店 新築オープン
9月	さんしんハートフル株式会社 操業開始
25年 2月	熱海支店 新築オープン
11月	土肥支店 移転オープン
26年 11月	桜サク支店 新設オープン
28年 3月	幸町支店 新築オープン
29年 1月	さがみ信用金庫と業務提携
29年 8月	原町支店 新築オープン
30年 1月	沼津香貫支店 新築オープン
31年 1月	岡宮支店 新築オープン
令和	
元年 8月	藍澤證券株式会社との包括的業務提携
3年 1月	二日町支店 新築オープン
2月	河津支店 静岡銀行との共同店舗開始
9月	伊豆高原支店 新築オープン
10月	さんしんキャピタル株式会社設立 御殿場法人オフィス オープン
4年 2月	富士法人オフィス オープン
5年 9月	大場支店 新築オープン
6年 1月	川奈駅支店 移転オープン
3月	大仁支店・田京支店 移転新築オープン
4月	御殿場支店 新設オープン

(令和6年6月30日現在)

## 店舗外ATMのご案内

●三島市  
イトーヨーカドー三島店  
マックスバリュエクスプレス三島加茂川店  
マックスバリュ三島吉岡町店  
三島駅南口  
三島市役所

●沼津市  
マミー原町店  
開北  
沼津市役所  
静浦  
くらら戸田店

●賀茂郡  
マックスバリュ下賀茂店

●駿東郡  
長泉町役場  
サントムーン柿田川アネックス

●裾野市  
マックスバリュ裾野茶畑店  
裾野市役所

●伊豆市  
青羽根プラザ(湯ヶ島)  
修善寺温泉場

●田方郡  
ルピア函南店  
伊豆仁田駅

●伊豆の国市  
マックスバリュ伊豆長岡店  
伊賀ショッピング  
アビタ大仁店  
田京

●熱海市  
ウエルシア熱海多賀店  
熱海市役所

●伊東市  
伊東市役所  
ナガヤ宇佐美桜田店  
川奈駅前  
岡  
伊東駅前

●その他  
JR名古屋駅 桜通口  
JR名古屋駅 スカイシャトル  
中部国際空港アクセスプラザ



詳細はウェブサイトをご覧ください。

[https://www.mishima-shinkin.co.jp/branch\\_atm/index.html](https://www.mishima-shinkin.co.jp/branch_atm/index.html)

三島地区	
1 本店営業部	055(975)4840 三島市芝本町12番3号
2 西支店	055(971)1940 三島市西本町1番21号
5 二日町支店	055(971)1312 三島市東本町1丁目16番31号
6 大場支店	055(977)1567 三島市大場11番地の11
18 三島南支店	055(971)1881 三島市新谷155番地の1
19 三島北支店	055(986)2151 三島市幸原町1丁目8番5号
22 三島谷田支店	055(971)0031 三島市谷田259番地の1
30 松本支店	055(977)2534 三島市松本253番地の12
沼津地区	
3 沼津支店	055(962)5481 沼津市大手町5丁目7番10号
4 幸町支店	055(962)2624 沼津市市道町7番22号
13 静浦支店	055(933)0770 沼津市南本郷町16番23号(沼津香貫支店内)
14 戸田支店	0558(94)3130 沼津市戸田346番地の3
15 沼津北支店	055(921)0830 沼津市高島本町10番1号
16 原町支店	055(966)1511 沼津市原195番地の6
20 沼津香貫支店	055(933)0770 沼津市南本郷町16番23号
21 あしたか支店	055(921)1134 沼津市中沢田282番地の1
25 岡宮支店	055(924)3455 沼津市花園町21番地の7
31 片浜支店	055(925)3773 沼津市大諏訪646番地の2
33 大岡支店	055(952)6711 沼津市大岡800番地の1
下田・賀茂地区	
35 西伊豆支店	0558(52)2378 賀茂郡西伊豆町仁科361番地の1
36 松崎支店	0558(42)0224 賀茂郡松崎町宮内350番地の11
42 東伊豆支店	0557(95)1251 賀茂郡東伊豆町福取667番地
51 南伊豆支店	0558(22)3052 下田市1丁目19番1号(下田中央支店内)
52 下田中央支店	0558(22)3052 下田市1丁目19番1号
54 河津支店	0558(32)0081 賀茂郡河津町浜119番地の1
駿東・裾野・御殿場地区	
10 下土狩支店	055(986)2260 駿東郡長泉町下土狩1116番地の1
17 裾野支店	055(992)3434 裾野市佐野857番地の1
27 裾野東支店	055(993)3411 裾野市茶畑487番地
28 長泉支店	055(973)5551 駿東郡長泉町下土狩96番地の3
29 清水町支店	055(976)0434 駿東郡清水町伏見650番地の1
60 桜サク支店	055(988)3934 駿東郡長泉町桜堤1丁目1番12号
61 御殿場支店	0550(83)0100 御殿場市川島田503番地の6
伊豆の国・伊豆・田方地区	
7 修善寺支店	0558(72)2314 伊豆市柏久保544番地の2
8 萑山支店	055(949)2252 伊豆の国市南條711番地の2
9 大仁支店	0558(76)1482 伊豆の国市三福187番地の1
11 湯ヶ島支店	0558(85)0650 伊豆市湯ヶ島209番地の2
12 土肥支店	0558(98)1253 伊豆市土肥676番地
23 函南支店	055(979)1434 田方郡函南町大土肥112番地の1
24 田京支店	0558(76)1482 伊豆の国市三福187番地の1(大仁支店内)
32 長岡中央支店	055(948)3211 伊豆の国市長岡346番地の6
34 中伊豆支店	0558(83)0092 伊豆市城57番地の1
37 函南西支店	055(978)3400 田方郡函南町間宮492番地の2
伊東・熱海地区	
38 川奈駅支店	0557(36)2110 伊東市玖須美元和田720番地の143
39 南伊東支店	0557(38)0001 伊東市桜ガ丘1丁目2番12号
40 宇佐美支店	0557(48)9067 伊東市宇佐美1861番地の1
43 網代出張所	0557(68)2141 熱海市網代236番地1
44 網代駅支店	0557(68)2351 熱海市下多賀432番地1
45 熱海支店	0557(82)0265 熱海市中央町12番27号
49 伊東営業部	0557(37)4137 伊東市東松原町11番1号
59 伊豆高原支店	0557(54)1122 伊東市八幡野1184番地の1
本部	055(973)5555 駿東郡長泉町下土狩96番地の3
サポートセンター夢	055(981)0020 三島市新谷155番地の1(三島南支店2F)
富士法人オフィス	0545(51)0120 富士市青島町192-2 サンアイ富士ビル3階





2024  
健康経営優良法人  
Health and productivity



本誌には「三嶋柄」を使用しています。  
「三嶋柄」は「三嶋暦」と「三嶋茶碗」より生み出された独自の柄で、  
三嶋茶碗の文様や当地を代表するモチーフがあしらわれています。

## 各種お問い合わせ先

### ご意見、ご要望等

フリーダイヤル ☎ 0120-775-501

### お客さま相談窓口

受付 9:00～17:00 (土・日・祝日、12月31日～1月3日を除きます)

### はがき

お客さまご意見カードを各営業店にご用意しています

### インターネット

さんしんホームページ

<https://www.mishima-shinkin.co.jp/contact/>

### 商品に関するお問い合わせ

フリーダイヤル ☎ 0120-608-386

受付 9:00～17:00 (土・日・祝日、12月31日～1月3日を除きます)

### インターネットバンキングに関するお問い合わせ

フリーダイヤル ☎ 0120-340-030

受付 9:00～22:00 (土・日・祝日、12月31日～1月3日を除きます)

### でんさいネットに関するお問い合わせ

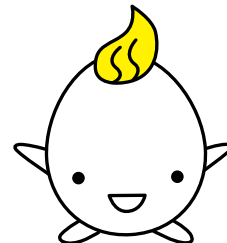
フリーダイヤル ☎ 0120-348-911

受付 9:00～17:00 (土・日・祝日、12月31日～1月3日を除きます)

### お客さま情報の定期的なご提供に関するお問い合わせ

フリーダイヤル ☎ 0120-769-889

受付 9:00～17:00 (土・日・祝日、12月31日～1月3日を除きます)



三島信用金庫のキャラクター  
みゆうくん